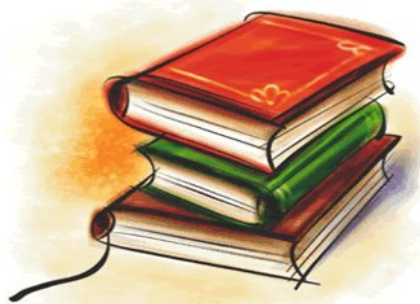


**МІНІСТЕРСТВО СОЦІАЛЬНОЇ ПОЛІТИКИ УКРАЇНИ
ІНСТИТУТ ПІДГОТОВКИ КАДРІВ
ДЕРЖАВНОЇ СЛУЖБИ ЗАЙНЯТОСТІ УКРАЇНИ**

МЕТОДИЧНІ РЕКОМЕНДАЦІЇ

**до підготовки та захисту дипломних робіт бакалавра
зі спеціальності 053 «Психологія»**



КИЇВ - 2019

УДК: 159.9(075.8)

Автори: д.мед.н, професор Пріб Г.А (п.1) д.псих.н., доцент Дорожкін В.Р. (п.2), д.псих.н., доцент Ткалич М.Г. (п.3), к.псих.н., доцент Матвієнко Л.І. (п.4), к.псих.н., доцент Бегеза Л.Є. (п.5), к.псих.н., доцент Смирнова О.П. (п.6), к.псих.н., доцент Нежинська О.О. (п.7), к.псих.н., доцент Калюжна Є.М. (п.8), к.псих.н., доцент Циганенко Г.В. (п.9), к.псих.н., доцент Євтушенко І.В. (п.9), ст. викл. Ортікова Н.В. (п.9), ст. викл. Ярошенко Є.В. (п.9)

Рекомендовано до друку Вченою радою
Інституту підготовки кадрів державної служби зайнятості України
(протокол № 8(149) від 25 вересня 2019 р.)

Рецензенти:

Дробот О. В., доктор психологічних наук, професор кафедри педагогіки та психології професійної освіти Національного авіаційного університету

Гусєв А. І., кандидат психологічних наук, доцент кафедри психології та особистісного розвитку Навчально-наукового інституту менеджменту та психології ДВНЗ «Університет менеджменту освіти» НАПН України

Методичні рекомендації до підготовки та захисту дипломних робіт бакалавра зі спеціальності 053 «Психологія» / за заг. ред. Г. А. Пріба. Київ: ІПК ДСЗУ, 2019. 45 с.

Методичні рекомендації розроблені з метою надання допомоги студентам у виконанні дипломної роботи бакалавра згідно з чинними стандартами України. Рекомендації містять основні вимоги щодо змісту і оформлення дипломної роботи, організації її виконання, порядку захисту та оцінювання. Рекомендації розраховані на наукових керівників дипломної роботи бакалавра та студентів бакалаврату.

© Колектив авторів, 2019
© ІПКДСЗУ 2019

ЗМІСТ

	стор.
1. Загальні положення	4
2. Мета дипломної роботи	5
3. Тематика дипломної роботи	6
4. Етапи виконання дипломної роботи	7
5. Структура дипломної роботи	10
6. Технічне оформлення роботи	17
7. Порядок захисту дипломної роботи	23
8. Загальні правила та вимоги до публікацій	28
9. Рекомендована література з методики написання наукової роботи	31
Додаток А. Зразок заяви про затвердження теми дипломної роботи	32
Додаток Б.1. Завдання на дипломну роботу бакалавра	33
Додаток Б.2. Календарний план виконання роботи	34
Додаток В.1. Зразок оформлення титульної сторінки дипломної роботи	35
Додаток В.2. Форма зворотної сторони титульної сторінки дипломної роботи	36
Додаток Г. Зразок оформлення змісту	37
Додаток Д. Приклади оформлення списку джерел згідно із ДСТУ 8302:2015	38
Додаток Е. Мовні кліше, які використовуються у наукових працях для виконання функції зв'язку між реченнями	42

1. ЗАГАЛЬНІ ПОЛОЖЕННЯ

Методичні рекомендації розроблено відповідно до вимог галузевих стандартів вищої освіти Міністерства освіти і науки України: «Засоби діагностики рівня якості освітньо-професійної підготовки фахівця зі спеціальності "Психологія", «Освітньо-кваліфікаційна характеристика бакалавра за спеціальністю 053 "Психологія" галузі знань 05 "Соціальні та поведінкові науки", Освітньо-професійна програма підготовки бакалавра за спеціальністю 053 "Психологія" галузі знань 05 "Соціальні та поведінкові науки".

Рекомендації призначені для надання допомоги студентам у виконанні дипломної роботи згідно з чинними стандартами України і містять основні вимоги, які висуваються до змісту та оформлення дипломної роботи, організації її виконання, порядку захисту та оцінювання.

Дипломна робота виконує кваліфікаційну функцію і є необхідною умовою для присвоєння освітньо-кваліфікаційного рівня вищої освіти «бакалавра» особам, які здобули повну вищу освіту, спеціальні вміння та знання, достатні для виконання завдань та обов'язків (робіт) фахової діяльності. Вона дає змогу виявити рівень засвоєння теоретичних знань та практичної підготовки, здатність до самостійної роботи за обраною спеціалізацією. Захист дипломної роботи є завершальним етапом підготовки психолога-спеціаліста.

Виконання дипломної роботи та її захист перед державною екзаменаційною комісією є перевіркою підготовки фахівця до самостійної роботи з вибраної спеціальності.

Дипломна робота повинна відповідати таким вимогам:

- ❖ бути актуальною, містити новизну, виконуватись на рівні сучасних досягнень науки і техніки;
- ❖ спрямовуватися на розв'язання практичних завдань майбутньої діяльності, творчий пошук нових пріоритетних наукових рішень;
- ❖ містити опрацювання спеціальних наукових і методичних літературних джерел;
- ❖ узагальнювати та розвивати фахові вміння студента.

Основна мета цих рекомендацій полягає в методичній допомозі при підготовці дипломних робіт, формуванні та чіткому розумінні кваліфікаційних вимог до їх виконання, написанні та оформленні, що сприяє підготовці висококваліфікованих фахівців.

2. МЕТА ДИПЛОМНОЇ РОБОТИ

Метою дипломного дослідження є глибоке осмислення професійної проблеми; комплексне оволодіння матеріалом і методами дослідження, практичне застосування теоретичних знань для вирішення конкретних завдань.

Дипломна робота передбачає:

- ❖ систематизацію, закріплення та поглиблення теоретичних знань студентів;
- ❖ оволодіння навичками самостійної роботи з конкретними методиками для збору емпіричного матеріалу;
- ❖ узагальнення практичного досвіду, вироблення вмінь якісного і статистичного опрацювання одержаних даних;
- ❖ використання теоретичних джерел, вміння критично їх оцінювати;
- ❖ поглиблене вивчення певної проблеми;
- ❖ одержання нових наукових результатів, практичних рекомендацій, узагальнення та розвиток сучасних теоретичних ідей;
- ❖ якісне оформлення роботи, чітке, логічне, грамотне формулювання думок, аргументований, стислий, доступний стиль викладу.

У процесі виконання дипломної роботи студент відповідно до кваліфікаційних вимог повинен виявити:

- ❖ знання загальнотеоретичних, професійно-орієнтованих і спеціальних дисциплін, які розкривають теоретичні основи та практичні питання психології;
- ❖ вміння відбирати, систематизувати та обробляти інформацію відповідно до цілей дослідження;
- ❖ вміння розробляти наукові висновки і конкретні пропозиції щодо вдосконалення реального об'єкту, що досліджується;
- ❖ вміння використовувати причинно-наслідкові зв'язки процесів та явищ у прикладній галузі.

Дипломна робота повинна мати логічний, доказовий, аргументований характер і відповідати таким вимогам:

- ❖ містити поглиблений всебічний аналіз досліджуваної проблеми;
- ❖ містити самостійні дослідження, розрахунки, виконані за допомогою ЕОМ;
- ❖ містити обґрунтовані пропозиції щодо вдосконалення досліджуваного об'єкту;
- ❖ бути належно оформленою;
- ❖ мати всі необхідні супровідні документи;
- ❖ бути виконаною і поданою на кафедру в термін, передбачений графіком навчального процесу.

3. ТЕМАТИКА ДИПЛОМНОЇ РОБОТИ

Теми дипломних робіт повинні відповідати сучасному стану психологічних досліджень, бути достатньо складними, глибокими і водночас відповідними до індивідуальних схильностей та інтересів студентів. Дипломні роботи з психології повинні містити емпіричне дослідження, статистичний аналіз його результатів та інтерпретацію даних.

Студенти самостійно обирають тему дипломної роботи, формулюють та узгоджують з науковими керівниками. Тема набуває чинності після обговорення та затвердження на засіданні кафедри психології та соціальної роботи.

Дипломна робота з психології виконується індивідуально. Обираючи тему дипломної роботи, доцільно враховувати її актуальність, новизну та можливість проведення запланованих досліджень у конкретних реальних умовах за час, відведений на виконання цієї роботи.

Основним критерієм при виборі теми дипломної роботи є науковий і практичний інтерес студента. Передусім це стосується студентів, які тривалий час цілеспрямовано працювали і збирали матеріал з певної тематики, працювали над курсовою роботою з цього напрямку, брали участь у роботі наукового студентського гуртка при кафедрі або науковій лабораторії тощо.

Назва теми повинна відображати головну проблему, якій присвячується дослідження. Назва має бути інформативною, лаконічною, висвітлювати суть досліджуваної проблеми, містити об'єкт і предмет дослідження, вказувати на мету та завершеність досліджень. Формулювання теми відображає предмет роботи та має визначальний вплив під час вибору теорії та методу, тож повинно бути конкретним. Не слід формулювати назву «Деякі питання...», «Дослідження деяких аспектів...», «До питання...»: надмір узагальнені формулювання не відображають суті проблеми. Стилiстичне формулювання назви теми повинно бути ретельно проаналізоване. Тема має бути сформульована в одному розповідному реченні.

Після остаточного формулювання назви теми студент подає завідувачеві кафедри заяву з проханням про затвердження теми дипломної роботи та призначення керівника. Керівник призначається кафедрою з урахуванням побажань студента.

4. ЕТАПИ ВИКОНАННЯ ДИПЛОМНОЇ РОБОТИ

Керівниками дипломних робіт призначаються висококваліфіковані фахівці кафедри з числа професорів і доцентів.

Науковий керівник роботи зобов'язаний:

- ❖ своєчасно видати студенту завдання на дипломну роботу відповідного зразка;
- ❖ допомагати студентові в розробці календарного плану виконання роботи. При цьому за керівником залишається право визначати терміни виконання окремих частин роботи, оскільки студент не завжди може раціонально розподілити час з урахуванням рівня складності та обсягу окремих її частин;
- ❖ рекомендувати студенту необхідну монографічну і навчально-методичну літературу, довідкові матеріали, оригінальні статті у спеціальних наукових періодичних виданнях;
- ❖ проводити систематичні, передбачені розкладом або календарним планом індивідуальні консультації;
- ❖ перевіряти виконання роботи як за окремими частинами, так і всієї;
- ❖ сприяти вирішенню питань організаційного характеру;
- ❖ контролювати якість оформлення роботи та її своєчасний попередній захист на засіданні кафедри;
- ❖ допомагати у підготовці роботи до захисту.

Логічна схема наукового дослідження наочно відображає його послідовність:

- ❖ мотивація;
- ❖ формулювання проблеми дослідження;
- ❖ пошук теоретичної основи розв'язання проблеми;
- ❖ формулювання гіпотез;
- ❖ перевірка гіпотез;
- ❖ розв'язання проблеми (створення теорії).

Відповідно виконання дипломної роботи можна поділити на такі етапи:

1. Обрання та формулювання теми.
2. Складання індивідуального календарного плану роботи.
3. Пошук літератури за темою, її аналіз, складання бібліографії.
4. Підготовка першого варіанту теоретичної частини:
 - а) обґрунтування актуальності обраної теми;
 - б) постановка мети і конкретних завдань дослідження;
 - в) визначення об'єкта й предмета дослідження;
 - г) вибір методів (методик) проведення дослідження.
5. Проведення емпіричних досліджень. Опис процесу дослідження.
6. Статистичний аналіз одержаних даних.

7. Інтерпретація отриманих результатів дослідження.
8. Формулювання висновків та оцінювання одержаних результатів.
9. Друк дипломної роботи, технічне оформлення та подання роботи науковому керівникові.
10. Доопрацювання дипломної роботи з урахуванням зауважень керівника.
11. Подання остаточного варіанта роботи рецензентів.
12. Підготовка до захисту.
13. Захист.

Якщо при виконанні досліджень студент отримує результати, які суттєво змінюють поставлене завдання, за поданням наукового керівника на засіданні кафедри може бути уточнена назва теми дослідження.

Складання плану роботи. Планом дипломної роботи є складений у визначеному порядку перелік розділів і розгорнутий перелік питань, які повинні бути висвітлені в кожному розділі. Правильно побудований план роботи є організаційним початком роботи, допомагає систематизувати матеріал, забезпечити послідовність його викладу.

План дипломної роботи студент складає самостійно з урахуванням ідей та індивідуального підходу. Студентам рекомендується складати план дипломної роботи після опрацювання основних літературних джерел з теми дослідження, чіткого визначення основних понять, що входять у назву теми.

Виконання дипломної роботи охоплює період від вибору теми до захисту дипломної роботи. Ці етапи оформлюються у вигляді плану-графіка. Складання індивідуального календарного плану роботи сприяє своєчасності і якості її виконання, дає змогу уникнути ситуації «браку останньої ночі» перед поданням роботи, а отже, і зайвих переживань. Доцільно скласти план роботи з урахуванням визначених термінів проміжного контролю виконання дипломної роботи.

План-графік включає такі основні пункти:

1. Вибір теми дипломної роботи.
2. Вибір бази переддипломної практики.
3. Прикріплення до наукового керівника від кафедри.
4. Затвердження бази переддипломної практики.
5. Узгодження з керівником теми дипломної роботи.
6. Затвердження теми дипломної роботи на кафедрі.
7. Оформлення завдання на дипломну роботу; узгодження графіка роботи.
8. Початок переддипломної практики.
9. Робота з літературними джерелами. Складання списку джерел.
10. Написання теоретичної частини роботи.
11. Вивчення проблеми, досліджуваної в дипломній роботі, на базі практики.

12. Написання другого розділу дипломної роботи.
13. Захист звіту про переддипломну практику.
14. Виступ на студентській науковій конференції.
15. Написання заключного розділу дипломної роботи – пропозицій з вирішення проблеми за темою дипломної роботи.
16. Здача дипломної роботи керівникові на перевірку.
17. Доопрацювання роботи відповідно до зроблених зауважень, подання остаточного варіанта дипломної роботи.
18. Написання керівником відгуку на дипломну роботу.
19. Передання дипломної роботи на зовнішнє рецензування. Отримання рецензії.
20. Підготовка до виступу.
21. Захист дипломної роботи.

Організація виконання дипломної роботи студентами заочної форми навчання. Студенти, які навчаються на заочному відділенні, відповідно до навчального плану своєї спеціальності та форми навчання виконують дипломну роботу. Якщо студенти працюють за спеціальністю, то вони мають можливість вибрати тему дипломної роботи і зібрати відповідний матеріал за місцем роботи. Якщо студенти працюють не за фахом, це ускладнює їх завдання при підготовці дипломних робіт.

Тому, по-перше, при виборі теми дипломної роботи треба врахувати і поєднати специфіку безпосередньої роботи студента з тематикою дипломних робіт за спеціальністю та матеріалами, що вони можуть зібрати за місцем їх роботи.

По-друге, при неможливості поєднати специфіку роботи студента з профілем його навчання для вибору теми і збирання матеріалу для дипломної роботи студенти заочного відділення можуть бути направлені на переддипломну практику.

Зміст і послідовність виконання дипломної роботи студентами заочного відділення такі самі, як і для студентів денного відділення. Терміни виконання окремих етапів роботи узгоджуються з керівником в індивідуальному порядку.

Пошук літератури за темою є досить копіткою справою, оскільки визначає ступінь інформованості в досліджуваній галузі. Зазвичай, обрання теми дослідження відбувається тоді, коли студент уже має певні знання у певній галузі дослідження.

Пошук повинен охоплювати як літературу попередніх років, так і публікації періодичних видань останніх років. Пошук у мережі Інтернет дає змогу отримати найновішу інформацію про стан дослідженості та вивченості проблеми та про головні останні напрямки сучасних досліджень. Наукова психологічна інформація міститься в електронних базах даних, зокрема *PsycLit*, *PsychInfo*, *Medline*, *Sociofile*, *Eric* тощо.

Під час пошуку й аналізу літературних джерел слід заздалегідь потурбуватися про підготовку бібліографії та про коректність посилань у процесі написання роботи. Тому, роблячи виписки, слід зазначати дані про літературні джерела: автора та його ініціали, назву статті чи книги, видання, рік, том, номер, сторінку. Доцільно із самого початку готувати список використаних джерел згідно з вимогами до його оформлення на окремих аркушах паперу: це полегшує процес написання й оформлення роботи і гарантує коректність посилань.

Організація та проведення емпіричних досліджень ґрунтуються на наукових та етичних принципах наукового дослідження. Продуманість організаційних аспектів (підготовка необхідних матеріалів: тестів, опитувальників, бланків для відповідей) суттєво полегшує сам процес дослідження й опрацювання результатів.

Аналіз і статистичне опрацювання отриманих даних, **інтерпретація результатів** досліджень і **формулювання висновків** підводять підсумок виконаної роботи.

5. СТРУКТУРА ДИПЛОМНОЇ РОБОТИ

Оформлення дипломної роботи дає змогу оптимально структурувати матеріал і найкраще донести результати і висновки дослідження до читача.

Традиційною є така структура дипломної роботи:

1. Титульна сторінка
2. Зміст із посиланням на сторінки
3. Вступ
4. Основна частина
5. Висновки
6. Список використаних джерел
7. Додатки

На титульній сторінці зазначають:

- ❖ найменування навчального закладу;
- ❖ прізвище, ім'я, по батькові автора;
- ❖ назву дипломної роботи;
- ❖ посаду, науковий ступінь, вчене звання, прізвище, ініціали наукового керівника;
- ❖ місто і рік

Зміст подають на початку роботи: назви та номери початкових сторінок усіх розділів і підрозділів дипломної роботи, висновків, списку літератури та додатків. Зміст зручно оформляти у вигляді таблиці з двох стовпчиків, один із яких містить назви розділів, підрозділів, а інший – нумерацію сторінок; зовнішні межі (рамки) таблиці не відображають.

У вступі (до двох-трьох сторінок) коротко характеризують проблему, стан її теоретичного та практичного дослідження, актуальність та аргументують доцільність проведення певних досліджень. Вступ доцільно писати після написання основної частини дипломної роботи.

У вступі повинні бути висвітлені такі питання:

- ❖ актуальність теми;
- ❖ об'єкт дослідження;
- ❖ предмет дослідження;
- ❖ мета дослідження;
- ❖ завдання дослідження;
- ❖ робочі гіпотези дослідження;
- ❖ теоретична основа;
- ❖ комплекс методів для проведення дослідження.

Актуальність теми – обґрунтування актуальності досліджуваної проблеми, її соціальної, соціально-економічної значущості. Актуальність складається з нової наукової інформації, узагальнення передового досвіду, вирішення нових теоретичних завдань, розкриття методів використання теорії в конкретних умовах діяльності. Далі коротко (одна–дві сторінки) описують, що зроблено для розв'язання проблеми. Після цього окреслюють недостатньою мірою вивчені її аспекти та обґрунтовують власний вибір теми дослідження.

Після цього виокремлюють об'єкт і предмет дослідження.

Об'єкт – явище або процес, які обрано для вивчення. Під об'єктом дослідження розуміються об'єктивні, не залежні від дослідника стани, процеси, властивості чи особливості діяльності.

Предмет міститься в межах об'єкта, це певна частина чи аспект об'єкта, які безпосередньо досліджуються. Поняття «предмет» вужче від поняття «об'єкт». Предмет дослідження — це не просто один аспект, частина об'єкта, а такий аспект, завдяки якому можна зрозуміти сутність об'єкта, збагатити уявлення про характеристики об'єкта загалом.

Наприклад, у дипломній роботі «Особливості світогляду обдарованої молоді» об'єкт дослідження — обдарованість як психолого-педагогічне явище. Предмет дослідження — особливості світогляду обдарованої молоді.

Обираючи тему роботи, об'єкт і предмет досліджень, слід продумати не лише актуальність та цікавість, а й реальні можливості забезпечення адекватної вибірки у процесі безпосереднього проведення дослідження.

При написанні вступу слід визначити мету дослідження. *Мета* як запланований результат відображає спрямованість досліджень і за змістом відповідає темі роботи. Формулюючи мету, не слід писати «Вивчення...», «Дослідження...», оскільки ці слова відповідають засобу досягнення мети, а не самій меті.

Згідно з метою дослідження висувуються *завдання*. Завдання — це частина мети, і вони не можуть бути ширшими від мети. *Завдання дослідження* мають включати як теоретичний, так і практичний аспекти роботи, мають чітко показувати що має бути зроблене (які теоретичні аспекти проаналізовані, які теоретичні підходи будуть порівнюватися, як будуть отримані емпіричні дані, які сталі та перемінні мають бути враховані, які способи аналізу повинні бути застосовані для опрацювання отриманих даних, які рекомендації мають бути розроблені на основі отриманих даних).

Завдання дослідження можуть включати:

- ❖ вирішення певних теоретичних питань, які входять у загальну проблему дослідження (наприклад, виявлення сутності понять, явищ, процесів, їх подальше вдосконалення, розробка ознак, рівнів функціонування, критеріїв ефективності, принципів, умов застосування тощо);
- ❖ всебічне (і експериментальне) вивчення проблеми, виявлення її типових особливостей (таке вивчення дає змогу уточнити, перевірити дані, опубліковані у спеціальних неперіодичних і періодичних виданнях);
- ❖ обґрунтування підходів до вирішення проблеми;
- ❖ експериментальна перевірка запропонованої системи заходів, їх відповідності критеріям оптимальності;
- ❖ розробка методичних рекомендацій і пропозицій щодо використання результатів дослідження у практиці роботи відповідних установ (організацій).

Гіпотеза дослідження – основне припущення щодо очікуваних результатів роботи.

Формулюючи гіпотези дослідження, необхідно враховувати, що:

- ❖ гіпотеза не повинна містити поняття, які теоретично або експериментально не можуть бути інтерпретовані;
- ❖ гіпотезу слід формулювати як припущення;
- ❖ гіпотезу слід формулювати так, щоб можна було її перевірити, тобто дослідник повинен мати змогу розробити адекватні дослідницькі процедури.

Слід враховувати, що залежно від типу дослідження, яке проводиться в дипломній роботі (пошукове, аналітичне або експериментальне), формулюють і гіпотези різного типу: структурно-описову, функціонально-описову або пояснювальну.

Для перевірки гіпотези студент розробляє і описує конкретну процедуру і техніку дослідження, що, у свою чергу, включає визначення методів дослідження і обробки результатів.

Смислова точність і лаконічність є головними вимогами до формулювання мети, гіпотези, об'єкта та предмета дослідження. Слід пам'ятати, що назва теми повинна відповідати меті роботи, містити в собі предмет і вказувати на мету роботи.

Теоретична основа – основні теоретичні положення, які лягли в теоретико-методологічну основу дипломної роботи.

Комплекс методів для проведення дослідження – перелік методів і методик, застосованих у дослідженні.

Усі дослідницькі методи можна розділити на: *теоретичні методи* та *методи збору емпіричної інформації* (спостереження, експеримент, опитування, аналіз продуктів людської діяльності тощо). Від цих двох груп наукових методів слід відрізнити *методи обробки наукових даних* (якісні і кількісні, серед останніх – спеціальні методи математичної статистики).

Обґрунтований вибір методів спирається перш за все на розуміння специфіки об'єкту і предмету дослідження, а ось вже конкретні методики визначаються поставленими задачами і умовами проведення дослідження. Обґрунтування вибору методів дослідження наводиться в програмі дослідження.

Коротка характеристика групи (вибірки) досліджуваних – опис кількості досліджених осіб та інших важливих для дослідження особливостей. У разі проведення дослідження на репрезентативній вибірці слід подати розрахунки вибірки та її обґрунтування.

У вступі розкриваються також теоретична та практична значущість дипломної роботи, її структура та основний зміст. Якщо студент вирішив не висвітлювати окремих аспектів теми, він повинен зазначити про це у вступі.

Основна частина дипломної роботи складається з розділів, підрозділів, пунктів, підпунктів. Кожен розділ починають з нової сторінки. В кінці кожного розділу формулюють висновки із стислим викладенням наведених у розділі наукових і практичних результатів, що дозволяє систематизувати загальні висновки та вивільнити їх від загальних подробиць. В розділах основної частини подають:

- ❖ огляд літератури з досліджуваної проблеми;
- ❖ виклад методологічного підходу;
- ❖ опис основних методів досліджень і організації та ходу експерименту;
- ❖ опис результатів досліджень;
- ❖ аналіз результатів.

Основна частина дипломної роботи складається з *теоретичної* та *практичної* складових наукового дослідження, викладених у кількох розділах.

Зокрема у **першому розділі теоретичної частини** роботи подають *огляд літератури* (до 20-30% обсягу роботи) із досліджуваної проблеми та теоретичні міркування автора дипломної роботи. Заголовок цього розділу повинен змістовно відображати сутність проблеми, яка розглядається в дипломній роботі.

Огляд літератури з теми дослідження включає найцінніші, найактуальніші роботи (45–50 джерел).

Літературні джерела можна шукати різними способами. Загальний порядок опрацювання літературних джерел такий:

- ❖ вивчення фондів бібліотеки вищого закладу освіти та інших бібліотек за тематичними каталогами;
- ❖ робота з періодичними виданнями фондів читального залу бібліотеки ІПК ДСЗУ;
- ❖ користування послугами інших бібліотек;
- ❖ користування послугами мережі Інтернету;
- ❖ інші джерела за порадою керівника.

Дипломна робота виконується на основі ґрунтовного вивчення літературних джерел. Вивчення літератури для виконання дипломної роботи є одним важливих етапів роботи студента. У кожному разі при використанні літературних джерел необхідно вказувати, звідки воно запозичене (із зазначенням назви праці, видавництва, місця і року видання, сторінок). Дипломні роботи без таких посилань до захисту не допускаються.

Огляд має бути систематизованим аналізом теоретичної, методичної та практичної новизни, значущості, переваг і недоліків розглядуваних праць, які доцільно згрупувати так:

- ❖ праці, де висвітлюється історія розвитку проблеми;
- ❖ теоретичні проблеми, які повністю присвячені темі, а також ті, де тема розкривається частково.

Перший розділ дипломної роботи, як правило, присвячується висвітленню теоретичних аспектів психічного явища, яке розглядається, міри його вивчення та інших факторів. У назву розділу можна включити формулювання проблеми, але в ширшому контексті. Загалом назва і зміст цього розділу повинні вказувати на стан досліджуваної проблеми.

Дотримуючись принципів послідовного та цілісного викладу наукових матеріалів, слід стисло й лаконічно висвітлити ступінь розкриття проблеми в сучасній вітчизняній та зарубіжній літературі, зазначивши ті питання чи аспекти проблеми, які слід вивчити. Аналізуючи літературні дані, слід розглянути різні погляди на проблему та висловити власне ставлення до тих чи інших положень. Дотримуючись принципів наукової етики, необхідно перевірити відповідність посилань і цитувань.

Технічні вимоги до оформлення огляду і списків літератури подано в додатках. Завершити огляд треба коротким висновком про ступінь вивченості в літературі основних аспектів теми та резюме стосовно доцільності проведення досліджень у цій галузі.

Зміст **другого розділу** значною мірою залежить від стратегії дослідження. Зазвичай спочатку описується процедуру дослідження: де (на якій базі), коли і скільки часу воно виконувалось, який контингент обрано для проведення дослідження, умови проведення емпіричного дослідження чи формулюючого експерименту (у разі його проведення), наводиться характеристика методів і авторських методик, що використовуються для дослідження проблеми, а також математичні методи обробки матеріалу.

Якщо методика стандартизована й часто використовується в науковому обігу, можна обмежитись посиланням на автора методики і джерело. Якщо методика маловідома, потрібно викласти її докладніше.

Опис групи досліджуваних повинен висвітлювати головні їх характеристики (стать, вік, освіта, соціальний стан, стан здоров'я та інші, важливі для виокремлення саме такої групи параметри; досліджувана група має бути якомога одноріднішою). Осіб, які брали участь у дослідженні, називають «досліджувані»: неприпустимо називати їх «піддослідними»! Емпіричне дослідження повинно ґрунтуватись на додержанні етичних принципів роботи психолога.

У цьому розділі розкривається зміст практичної роботи, характеризуються і описуються результати констатуючого експерименту (кількісний та якісний аналіз).

Опис процесу дослідження повинен бути інформативним щодо особливостей побудови дослідження, застосовуваних методик та послідовності їх подання, умов, за яких проводилося дослідження. Опис потенційно містить інформацію про можливі чинники впливу на процес і результати дослідження. Анкети, опитувальники для бесід чи інтерв'ю подають у додатках.

Результати досліджень наводять у зведених таблицях. Ці таблиці слід подати у додатках. Студент має бути готовий показати заповнені бланки опитування із результатами власного дослідження на вимогу наукового керівника чи комісії. Таблиці мають бути зрозумілими читачам, назви змінних в таблицях слід вказувати так, щоб читач міг розуміти, про що йдеться. Детальний опис інформації, яку подано в такій таблиці (позначення змінних та методик, за допомогою яких було отримано ці показники), дає можливість навіть через кілька років, у разі потреби, використати результати власних досліджень у своїй подальшій роботі. Таблиці заповнюють із застосуванням комп'ютерних програм Excel, SPSS тощо.

У третьому розділі характеризують і описують результати формуючого експерименту, результати отримані в експериментальній групі порівнюються з результатами контрольних груп. Точність і вірогідність отриманих результатів мають бути підтверджені методами математичної статистики.

За умови проведення емпіричного дослідження у розділі описують власне повноту вирішення поставлених завдань, порівнюють їх з аналогічними результатами, одержаними іншими авторами та формулюють практичні рекомендації (шляхи оптимізації) щодо застосування одержаних в роботі результатів.

У процесі проведення психологічних досліджень і написання наукової дослідної роботи слід чітко дотримуватися етичності та конфіденційності як провідних стрижневих принципів психологічного дослідження. Неприпустимо вказувати у роботі прізвища досліджуваних чи подавати будь-яку інформацію, на підставі якої можна ідентифікувати досліджуваних.

Основна частина роботи – це *аналіз* отриманих у процесі дослідження результатів.

Недостатня увага до цієї частини дипломної роботи є типовою помилкою. Це може бути зумовлено відсутністю часу внаслідок неоптимальної організації роботи з виконання дипломних робіт і нерозумінням суті дипломної роботи.

Саме організація дослідження, методологічна його розробка й аналіз отриманих даних відображають здатність оперувати теоретичними знаннями, застосовувати їх на практиці та робити самостійний аналіз. Емпіричні матеріали, зібрані автором дипломної роботи, подають у звідній таблиці в додатках.

Аналіз отриманих результатів виконують із застосуванням методів статистичного опрацювання результатів, які обирають згідно з метою, завданнями і специфікою дослідження. Якщо неможливо застосувати засоби статистики, виконують змістовний аналіз даних. Адекватність застосованих методів статистичного аналізу відображає рівень теоретико-методологічної підготовки дипломника.

В аналітичній частині роботи порівнюють отримані результати із аналогічними літературними даними й аналізують збіги і відмінності або негативні результати, оцінюючи чи, вдалося виконати завдання дослідження і досягнути мети і наскільки підтвердилися гіпотези.

Завершуючи написання дипломної роботи, необхідно систематизувати ілюстративний матеріал. Ілюстрації можна подавати в тексті або оформити як додатки.

Висновки (заключну частину роботи називають «Висновки» або «Висновки та рекомендації»; обсяг 2-3 стор.). У висновках коротко описують результати, отримані у процесі роботи, наводять головні наукові та практичні результати досліджень, аргументуючи кількісними та якісними показниками, зазначають, наскільки підтвердилася гіпотеза.

Висновки повинні інформувати про досягнення мети дослідження й виконання конкретних поставлених завдань. Доцільно висловити власне бачення подальших перспектив дослідження проблеми.

Список використаних джерел подають за алфавітним принципом: український алфавіт береться за основу для подання літератури, написаної кирилицею, англійський – для літератури латинських абеток. Список повинен містити 45-50 найменувань (монографії, статті, підручники, посібники, збірники тощо).

У тексті посилання позначається цифрою у квадратних дужках відповідно до номера джерела у списку використаних джерел, наприклад [5]. Якщо в тексті вжито цитату, необхідно, окрім посилання на літературне джерело, зазначити сторінку, наприклад [123, С. 24].

Приклади оформлення списку використаних джерел згідно із ДСТУ 8302:2015 наведено у додатку Д.

Додатки дипломної роботи містять:

- ❖ інструкції та методики, застосовані в процесі виконання роботи;
- ❖ результати досліджень (у зведених таблицях);
- ❖ таблиці проміжних цифрових даних тощо;
- ❖ ілюстрації.

При перевірці дипломної роботи основна увага звертається на зміст викладеного матеріалу, його логічність, послідовність, повноту, репрезентативність, загальну грамотність, відповідність стандартам, а також зовнішнє оформлення титульної сторінки, тексту роботи, списку використаної літератури та додатків.

6. ТЕХНІЧНЕ ОФОРМЛЕННЯ РОБОТИ

Оскільки дипломна робота є науковим дослідженням, мовне оформлення тексту повинне відповідати головним вимогам наукового викладу. Для наукового тексту притаманний формально-логічний спосіб викладення матеріалу, смислова завершеність, цілісність і зв'язність. Об'єктивність викладу матеріалу забезпечується також і вказівками на джерело повідомлення чи певної думки. У процесі мовного оформлення слід дотримуватися смислової точності та ясності викладу.

Структура роботи повинна відповідати її змісту: виділення розділів, підрозділів, пунктів спрямоване на висвітлення головної ідеї і підпорядковане внутрішній логіці роботи. Слід стежити, щоб стрижнева ідея роботи не губилася десь у хащах розділів та підрозділів, а її головна думка червоною ниткою проходила через увесь текст.

У сучасній науковій літературі особовий стиль викладення матеріалу змінюється на безособовий: займенник «Я» не вживається, а займенник «ми» поступово виходить із ужитку. Безособовий стиль формулюється так: «Можна вважати..., виявлено..., доведено..., показано..., розроблено...» [1].

У дипломній роботі можна використовувати лише загальноприйняті скорочення. Якщо в роботі вжито маловідомі скорочення чи символи, то їхній перелік слід подати окремим списком. «Список скорочень слів і термінів» друкують двома колонками: у лівій колонці в алфавітному порядку скорочення, у правій – їх розшифровку; його розміщують перед Вступом.

Під час виконання дипломної роботи слід дотримуватися таких вимог:

- ❖ чіткість побудови та викладу матеріалу;
- ❖ логічна послідовність;
- ❖ переконливість і достатність аргументації;
- ❖ лаконічність і точність визначень та формулювань;
- ❖ конкретність результатів дослідження;
- ❖ адекватні засоби опрацювання даних (математична статистика);
- ❖ обґрунтованість висновків та рекомендацій;
- ❖ наявність таблиць результатів обстеження досліджуваних.

Дипломні роботи підлягають оформленню згідно з відповідними правилами. При комп'ютерному наборі тексту роботи застосовується білий папір формату А4 (210x297 мм). Роботу друкують з одного боку аркуша.

Шрифт – Times New Roman.

Розмір шрифту – 14.

Міжрядковий інтервал – 1,5.

Абзац – 1,25 см.

Поля: ліве – 30 мм, праве – 10 мм, верхнє і нижнє – 20 мм.

Першою вважається титульна сторінка, на якій цифру «1» не ставлять. На наступній сторінці проставляють цифру «2». На ній розміщують зміст роботи, вказуючи тільки першу сторінку кожного розділу. Титульна сторінка і зміст оформлюються відповідно до встановленого зразка (див. додатки).

Робота обов'язково має містити результати власного емпіричного дослідження автора чи формуючого експерименту (у разі його проведення).

Обов'язкове використання методів статистичної обробки емпіричних даних.

Співвідношення теоретичної і практичної частини: 40% тексту має становити теоретична частина, 60% – опис емпіричного дослідження.

Джерела: 45-50 позицій, серед них мінімум 3 – іноземними мовами.

Методики: мінімальна кількість – 3 методики.

Вибірка досліджуваних: за умови групового дослідження – 40-60 осіб, за умови індивідуального – 20-40 осіб.

За неможливості зібрати належний обсяг даних питання про зменшення групи досліджуваних вирішується на засіданні кафедри.

Основний обсяг роботи (без урахування списку використаних джерел і додатків) повинен становити не менше 80 сторінок тексту. До основного обсягу роботи також не входять таблиці та рисунки, які повністю займають площу сторінки (у цьому випадку їх розміщують у додатках).

Загальний обсяг роботи (з урахуванням списку використаних джерел і додатків) не повинен перевищувати 100 сторінок.

На захист дипломної роботи дипломант обов'язково має представити протоколи емпіричного дослідження (бланки опитувальників, заповнені досліджуваними тощо).

6.1. Правила оформлення тексту

Титульний аркуш залічують до загальної нумерації сторінок; номер сторінки на титульному аркуші не зазначають. Сторінки нумерують у верхньому правому кутку аркуша. Нумерацію сторінок, розділів, підрозділів, таблиць, рисунків подають цифрами без знака №.

Кожний розділ починають з нової сторінки. Назви розділів друкують прописними літерами жирним шрифтом посередині рядка, крапку після номера розділу і назви розділу не ставлять.

Наприклад:

1. НАЗВА РОЗДІЛУ

ЗМІСТ, ВСТУП, ВИСНОВКИ, СПИСОК ВИКОРИСТАНИХ ДЖЕРЕЛ як назви складових частин роботи друкують посередині рядка, не нумерують, крапку в кінці назви не ставлять.

Заголовки і підзаголовки виділяють від основного тексту зверху і знизу трьома інтервалами.

Підрозділи нумерують у межах кожного розділу, наприклад, перший підрозділ другого розділу.

Наприклад:

2.1. Назва підрозділу

Після номера підрозділу ставлять крапку; назву підрозділу друкують у тому самому рядку; у кінці назви підрозділу крапку не ставлять. Назви підрозділів друкують посередині рядка.

Наприклад:

1.3.2. Назва підрозділу

Нумерацію і заголовки пунктів друкують у рядку основного тексту з абзацу. Пункт може не мати назви.

До формулювання заголовків розділів і підрозділів дипломної роботи висуваються такі вимоги:

- ❖ стислість, чіткість, відсутність повторень;
- ❖ послідовне і точне відбиття внутрішньої логіки змісту дипломної роботи.

6.2. Правила оформлення таблиць

Таблиці використовують для подання цифрового матеріалу або іншої інформації.

Таблиці нумерують послідовно (за винятком таблиць, поданих в додатках) в межах розділу або наскрізно по всій роботі. В правому верхньому куті над відповідним заголовком таблиці розміщують надпис «Таблиця» із зазначенням її номера. Номер таблиці повинен складатися з номера розділу і порядкового номера таблиці, між якими ставиться крапка, наприклад: «Таблиця 1.2.» (друга таблиця першого розділу або порядкового номера у випадку наскрізної нумерації).

Таблицю розташовують безпосередньо після тексту, в якому йдеться про таблицю або про наведені у ній дані чи на наступній сторінці. Якщо у тексті посилаються на дані таблиці, то в логічно зручному місці в круглих дужках зазначають (Табл. 1.1.) або записують «...як це видно з Табл. 1.1.»

Назву таблиці друкують симетрично до тексту над таблицею; назву не підкреслюють; крапку в кінці не ставлять.

Наприклад:

Таблиця 1.1.

Назва таблиці

Заголовок	Заголовок граф			
	Підзаголовки граф	Підзаголовки граф	Підзаголовки граф	

Приклад подання результатів досліджень наведено в Табл. 1.2. (коефіцієнти кореляції наводять із точністю до трьох знаків після коми) вербального тексту – у Табл. 1.3.

Таблиця 1.2.

Коефіцієнти кореляції рівнів адаптивності (Ад) і самоефективності (СЕ) у досліджуваних групах

	Загальна група		Студенти		Безробітні		Старшокласники	
	Ад	СЕ	Ад	СЕ	Ад	СЕ	Ад	СЕ
Адаптація	1,000	0,531	1,000	0,530	1,000	0,550	1,000	0,542
Самоприйняття	0,759	0,486	0,750	0,653	0,592	0,273	0,818	0,592
Прийняття інших	0,546	0,157	0,514	0,164	0,503	0,275	0,456	0,050
Емоційний комфорт	-0,124	-0,066	0,870	0,340	-0,018	-0,023	-0,451	-0,315
Інтернальність	0,858	0,452	0,774	0,182	0,847	0,450	0,910	0,589

Таблиця 1.3.

Розташування первинних і вторинних аналізаторів

Вид аналізатора	Первинне поле	Вторинне поле
Зоровий	17	18,19
Слуховий	41	42, 22
Шкірно-кінестетичний	3	1, 2, частково 5

6.3. Правила подання ілюстрацій

Ілюстрації (схеми, креслення, діаграми, графіки, фотографії, рисунки) повинні відповідати тексту, а текст – ілюстраціям. Діаграми та графіки застосовують для унаочнення результатів статистичного опрацювання даних, одержаних у процесі дослідження.

Ілюстрації позначаються словом «Рис.», нумеруються послідовно наскрізно по всій роботі. Номер ілюстрації при нумерації в межах розділу повинен складатися з номера розділу і порядкового номера ілюстрації, між якими ставиться крапка.

Назви ілюстрацій розміщують після їхніх номерів. Наприклад: Рис. 1.2. (другий рисунок першого розділу).

Підпис ілюстрації має чотири основних елементи:

- ❖ скорочене слово рисунок – «Рис.»;
- ❖ порядковий номер ілюстрації – арабськими цифрами без знака № – «Рис.1.1.»;
- ❖ назву ілюстрації;
- ❖ експлікацію, яка пояснює значення цифр і позначень на ілюстрації.

Приклад подання ілюстрації:

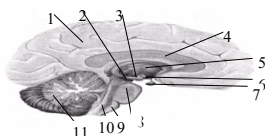


Рис. 1.1. Структура мозку (медіальна поверхня, сагітальний зріз, ліва півкуля)

Передній мозок: 1 – кора великих півкуль мозку; 2 – гіпокамп; 3 – мигдалина; 4 – мозолисте тіло; *середній мозок:* 5 – таламус; 6 – гіпоталамус; 7 – гіпофіз; *задній мозок:* 8 – міст; 9 – довгастий мозок; 10 – ретикулярна формація; 11 – мозочок. (адаптовано за М. Kage, Р. Arnold).

Посилання на ілюстрації оформляють аналогічно до посилань на таблиці.

6.4. Оформлення додатків

Додатки є продовженням дипломної роботи. Кожен додаток починається з нової сторінки. Додатки позначають послідовно великими літерами українського алфавіту, за винятком літер Г, Є, І, Ї, Й, О, Ч, Ь (єдиний додаток позначають як «Додаток А»). Додатки можуть бути поділені на окремі розділи: «Додаток А.3», «Додаток А.3.1» (або цифрами).

Посередині рядка над заголовком малими літерами з першої прописної друкується слово «Додаток ____». В наступному рядку малими літерами (з першої прописної) посередині рядка друкується заголовок додатка.

Додатки мають спільну нумерацію з рештою сторінок роботи. Їх нумерують, як і сторінки роботи – у верхньому правому кутку.

6.5. Загальні правила посилання на використані джерела

Посилаючись на літературні джерела, інформацію з яких використано у дипломній роботі, слід дотримуватися таких правил.

У разі посилання в дипломній роботі на наукові праці, ініціали їхніх авторів пишуть перед прізвищем; у бібліографічному описі на першому місці ставлять прізвище, а потім – ініціали.

Використовуючи матеріали і відомості з монографій, також слід зазначити номери сторінок, ілюстрацій, таблиць, формул із джерела, на яке зроблено посилання. Посилання в тексті на джерела варто зазначити порядковим номером за переліком використаних джерел, виділеним двома квадратними дужками, наприклад, «...у роботах [1-7]...». Допускається наводити посилання на джерела у виносках, номер посилань має відповідати його бібліографічному описові за переліком посилань (наприклад, посилання на джерело у назві цього підрозділу). Посилання подають у квадратних дужках, наприклад [24].

Цитуючи, слід вказати джерело, з якого взято цитату, і точно зазначити сторінку. Загальні вимоги до цитування такі:

а) текст цитати треба починати і закінчувати лапками і наводити в тій граматичній формі, в якій він поданий у джерелі, зберігаючи авторське написання;

б) цитування повинно бути повним, без довільного скорочення авторського тексту і без перекручень думок автора. Пропуск слів, речень, абзаців під час цитування допускається без перекручення авторського тексту і позначається трьома крапками. Їх ставлять у будь-якому місці цитати (на початку, всередині, у кінці);

в) кожна цитата обов'язково супроводжується посиланням на джерело [4, С. 35].

Список використаних джерел оформляють відповідно до існуючих вимог та подають після Висновків.

Список використаних джерел можна розміщувати у порядку посилань у тексті або в алфавітному порядку прізвищ перших авторів чи заголовків.

Після інформації про автора та назви джерела подають інформацію про те, де, хто і коли видав книгу. Після зазначення міста видання джерела (наприклад, Київ, Львів, Харків), зазначають назву видавництва – без лапок, опускаючи слово «видавництво» (наприклад, Київ: Основи). Після назви видавництва ставлять кому (,) і подають рік видання (наприклад, Львів: Каменяр, 2000), зазначають обсяг книги (наприклад, 483 с.) чи у разі бібліографічного опису статей подають сторінки, на які посилаються (наприклад, С. 34-63).

У разі посилання на джерела, опубліковані у всесвітній комп'ютерній мережі Internet (World Wide Web), слід використовувати стиль, прийнятий Міжнародною організацією стандартизації:

- 1) опис джерела наводять згідно із загальними вимогами;
- 2) у квадратних дужках вказують дату цитування ([Цит. 2001, 5 січня] – для україномовних джерел, [Cited 2000, 12 June] – для англомовних;
- 3) зазначають адресу сторінки: Доступний з: <<http://www.franko.lviv.ua/general/aboutu.html>> або Available from: <<http://www.uvm.edu/~ncrane/estyles/mla.html>> .

Приклади оформлення наведено у додатках.

При алфавітному способі прізвища авторів і заголовків літературних джерел (якщо автор не зазначений) розміщують суворо за алфавітом. В одному списку різні алфавіти не змішуються. Іноземні джерела розміщують наприкінці переліку всіх матеріалів, надрукованих кирилицею.

Принцип розташування в алфавітному списку – «слово за словом», тобто в разі збіжності першої літери в алфавітному порядку джерела розташовуються за другою літерою, за наявності кількох праць одного автора – за алфавітом заголовків, якщо прізвища авторів збігаються – за ідентифікуючими ознаками (ініціали, молодший, старший, батько, син – від старших до молодшого), якщо кілька праць автор написав у співавторстві – за алфавітом прізвищ співавторів.

Бібліографічні посилання використовують:

- ❖ при цитуванні;
- ❖ при запозиченні положень, формул, таблиць, ілюстрацій;
- ❖ за потреби посилання на інше видання, де повніше викладено питання;
- ❖ при аналізі в тексті друкованих праць.

Існує два види посилань. Внутрішньотекстові розміщуються безпосередньо в тексті, до якого належать.

Оформлюються в дужках із посиланням на номер у списку літератури та конкретну сторінку джерела [12, С. 7] або сторінки [12, С. 7-8]. Підрядкові посилання розміщуються внизу сторінки під рядками основного тексту і мають наскрізну нумерацію в усьому документі.

7. ПОРЯДОК ЗАХИСТУ ДИПЛОМНОЇ РОБОТИ

7.1. Підготовка до захисту

Підготовка до захисту та захист є логічним завершенням виконання дипломної роботи.

Остаточний варіант відповідно оформленої дипломної роботи подається на кафедру у визначений термін.

Керівник з'ясовує ступінь готовності роботи, відповідність її вимогам і рекомендує допустити до захисту.

Робота не допускається до захисту і не зараховується у разі виявлення плагіату чи фальсифікації результатів дослідження.

Дипломна робота подається на рецензування визначеному кафедрою рецензентові.

У рецензії зазначають позитивні та негативні аспекти дипломної роботи:

- ❖ вміння порушити проблему й обґрунтувати її актуальність;
- ❖ логічну послідовність викладу матеріалу;
- ❖ розуміння автором проблеми;
- ❖ повноту аналізу літератури (вітчизняної та зарубіжної);

- ❖ конкретні зауваження (якщо такі виникають у рецензента) щодо недостатньої обґрунтованості тверджень, висновків, адекватності застосованих методик, обраних методів опрацювання результатів, коректності та обґрунтованості формулювань та висновків;
- ❖ самостійність, цілісність та оригінальність осмислення опрацьованого матеріалу;
- ❖ мовне оформлення та дотримання наукового стилю роботи;
- ❖ коректність цитувань і технічне оформлення.

Рецензія містить рекомендації щодо оцінки роботи.

Не пізніше ніж за два дні до захисту студент подає дипломну роботу, рецензію рецензента та відгук наукового керівника секретареві екзаменаційної комісії (ЕК).

Дипломну роботу студент захищає прилюдно на засіданні (ЕК) у присутності керівника, студентів та всіх, хто бажає бути присутнім на захисті.

У випадку невиконання всіх вимог чи несвоєчасного подання дипломної роботи на кафедру студент не допускається до захисту.

Студент допускається до захисту дипломної роботи, що відбувається на відкритому засіданні екзаменаційної комісії, якщо він повністю виконав навчальний план і має допуск до захисту, підписаний завідувачем випускної кафедри.

Процедура захисту дипломних робіт визначається Положенням про організацію навчального процесу у вищих навчальних закладах і Рекомендаціями про порядок створення, організацію і роботу екзаменаційної комісії у вищих навчальних закладах України.

До захисту дипломної роботи бакалавра допускаються особи, які завершили повний курс навчання та успішно склали всі атестаційні іспити (екзамени і заліки), передбачені навчальним планом. Списки студентів, допущених до захисту, подаються до Екзаменаційної комісії випусковою кафедрою.

Складання державних іспитів або захист дипломних робіт проводиться на відкритому засіданні Екзаменаційної комісії за участю не менше половини її складу за обов'язкової присутності голови комісії. Члени комісії заздалегідь ознайомлюються зі змістом роботи.

Оцінку за дипломну роботу виставляють на підставі рекомендованої рецензентом оцінки, доповіді дипломанта та відповідей на запитання на захисті роботи.

Підготовка до захисту дипломної роботи полягає у виготовленні засобів для унаочнення основних результатів досліджень і готуванні доповіді виступу.

Рекомендується у процесі виступу використовувати заздалегідь підготовлені мультимедійні презентації.

7.2. Вимоги до презентації

Презентація виступу на захисті дипломної роботи не повинна перевищувати 20 слайдів, але краще вкласти матеріал у 15-16 слайдів (максимум 2 слайди на хвилину промови). Бажано не використовувати складних прописних шрифтів, розмір шрифтів має бути не менше, ніж 20-22 pt. В одному слайді доцільно вміщувати не більше, ніж 12-15 рядків тексту.

Презентація виступу повинна містити:

- ❖ короткий теоретичний вступ (вказати хто займався досліджуваною проблемою і які підходи вироблені) (1-2 слайди);
- ❖ мета та гіпотези дослідження (1 слайд);
- ❖ методи та методики дослідження (1 слайд);
- ❖ опис змінних і сталих (1-2 слайди);
- ❖ опис результатів дослідження (10-12 слайдів);
- ❖ висновки та рекомендації (1-2 слайди).

Класичні помилки презентації:

- ❖ забагато матеріалу на слайді;
- ❖ забагато слайдів;
- ❖ дуже швидко йдуть слайди;
- ❖ малий шрифт;
- ❖ надмірне «декорування»;
- ❖ фон слайду (шаблон) зливається з текстом або надміру яскравий;
- ❖ невиправдане використання ефектів анімації;
- ❖ виступаючий говорить до екрану.

7.3. Захист дипломної роботи

Захист дипломної роботи складається з таких частин:

- ❖ виступ студента;
- ❖ відповіді на поставлені запитання;
- ❖ оголошення відгуку керівника про роботу студента;
- ❖ оголошення рецензії;
- ❖ відповіді студента на зауваження рецензента;
- ❖ виступи присутніх на захисті;
- ❖ завершальне слово студента.

Виступ складається із трьох смислових частин, які відповідають за змістом вступу, основній частині та висновкам дипломної роботи. У вступі доповіді висвітлюється актуальність досліджуваної проблеми, формулюють об'єкт, предмет, гіпотези та завдання дослідження. Основна частина, передусім, розкриває суть, методологію й особливості організації та проведення емпіричного дослідження чи формуючого експерименту, та містить аналіз отриманих результатів із демонстрацією кількісних та якісних показників з метою обґрунтування достовірності тверджень.

У висновках наводяться головні результати дослідження і визначається теоретичне і практичне значення отриманих результатів та можливі перспективи подальших досліджень.

Дипломант має можливість заздалегідь ознайомитися з зауваженнями рецензента, отже зобов'язаний підготувати відповіді на подані рецензентом зауваження. Слід пам'ятати, що оцінку виставляє державна комісія на підставі публічного захисту, отож відповіді на зауваження рецензента мають велике значення: успіх захисту значною мірою залежить від того, наскільки правильно і ґрунтовно студент дискутує з рецензентом і відповідає на питання членів державної комісії та присутніх. Відповіді на зауваження рецензента є публічним виявом знання досліджуваної проблеми, володіння матеріалом, здатності вести наукову дискусію. З огляду на те, що дипломант має можливість завчасно підготувати відповіді на зауваження, цей етап захисту є дуже важливий і суттєво впливає на оцінку дипломної роботи.

У відповідях на зауваження рецензента та питання, які задаються після доповіді, бажано уникати двох крайнощів: зайвої стислості й категоричності та зайвої багатослівності.

Зайва стислість та категоричність часто справляє враження «втєчі» від відповіді на питання і свідчить про невміння вести наукову полеміку та дискусію. Аналогічне враження справляє і надмірна балакучість.

Культура мовлення та дотримання регламенту є обов'язковим елементом культури й етики наукових повідомлень. Бажано ознайомитися з приміщенням напередодні захисту, продумати як краще забезпечити унаочнення. Якщо це можливо, доцільно відвідати заздалегідь захист інших студентів.

7.4. Критерії оцінювання дипломної роботи

1. Уміння порушити проблему й обґрунтувати її актуальність.
2. Рівень опрацювання теми, повнота її розкриття.
3. Повнота аналізу літературних джерел.
4. Методологічна грамотність.
5. Адекватність застосованих методів дослідження.
6. Адекватність досліджуваної групи меті дослідження.
7. Адекватність застосування статистичних методів опрацювання даних.
8. Якість інтерпретації та аналізу отриманих результатів дослідження.
9. Коректність висновків та їх відповідність гіпотезі і меті дослідження.
10. Творчий підхід, самостійність, оригінальність в опрацюванні матеріалу.
11. Коректність цитувань, оформлення бібліографії.
12. Правильність та акуратність оформлення дипломної роботи.
13. Доповідь на захисті, її відповідність виконаній роботі; інформативність отриманих результатів; культура мовлення.
14. Використання під час захисту засобів унаочнення та якість їх виконання.
15. Вміння коректно, стисло, точно відповідати на запитання.

Оцінка дипломної роботи виводиться на підставі підсумування балів, виставлених членами ЕК на захисті дипломної роботи. Кожен з оцінюваних аспектів має певну максимально можливу кількість балів:

- ❖ уміння поставити проблему та обґрунтувати її актуальність; рівень опрацювання теми, повнота її розкриття; повнота аналізу літературних джерел; методологічна грамотність, адекватність застосованих методів дослідження; валідність досліджуваної вибірки; якість інтерпретації та аналізу отриманих результатів дослідження; відповідність висновків гіпотезі та меті досліджень; коректність висновків; творчий підхід; самостійність, оригінальність в опрацюванні матеріалу – до 50;
- ❖ мовне оформлення та володіння стилем наукового викладу – до 10;
- ❖ правильність та акуратність оформлення дипломної роботи та оформлення бібліографії – до 10;
- ❖ доповідь на захисті – до 20;
- ❖ використання на захисті засобів унаочнення – до 10.

Оцінка дипломної роботи, яка виставляється як державний іспит, виводиться за загальною сумою балів:

СИСТЕМА ОЦІНЮВАННЯ

Оцінка ECTS та визначення	Кількість балів від 1 до 100	Оцінка за традиційною п'ятибальною системою	
A – відмінно	90 – 100	Відмінно	5
B – дуже добре	81 – 89	Добре	4
C – добре	71 – 80		
D – задовільно	61 – 70	Задовільно	3
E – достатньо (задовольняє мінімальні критерії)	51 – 60		
FХ – незадовільно	25 – 50	Незадовільно (з можливістю повторного складання)	2
F – незадовільно (потрібна додаткова робота)	0 – 24	Незадовільно (з обов'язковим повторним курсом)	2

За результатами підсумкової атестації випускників Екзаменаційна комісія приймає рішення про надання їм кваліфікації за спеціальністю і видачу диплома про вищу освіту.

8. ЗАГАЛЬНІ ПРАВИЛА ТА ВИМОГИ ДО ПУБЛІКАЦІЙ

Результати наукових досліджень можуть бути опубліковані у збірниках наукових праць, наукових і науково-практичних журналах, збірниках матеріалів конференцій. Існують вимоги до написання статей та підготовки їх до публікування. Періодичні видання здебільшого публікують для авторів свої вимоги до структури й особливостей оформлення статей. Проте є загальні вимоги, які визначають структуру публікації.

Структура статті, загалом, аналогічна структурі дипломної роботи. План-схема статті, яка містить результати емпіричних досліджень, обсягом 7-10 машинописних сторінок, складається із вступу, короткого огляду останніх досліджень, постановки цілей та завдань статті, викладу основної частини, підсумків (завершення) та списку використаних джерел.

У *вступі* порушується проблема та коротко висвітлюється її актуальність (6-10 рядків). В *огляді досліджень* цієї проблеми (близько 1/3 сторінки) розглядається, здебільшого, останні дані літератури, увага зосереджується на недосліджених або ж суперечливих аспектах. Формулюючи *мету* статті, зазначають, що саме досліджується і з якою метою (*постановка завдання*) (5-10 рядків). *Основний виклад* матеріалу (5-6 сторінок) — опис методики дослідження, отриманих результатів та їхній аналіз. Аналітичність основної частини зростає завдяки поданню інформації у формі таблиць, графіків і діаграм. На *завершення* наводяться висновки, можуть бути коротко зазначені перспективи подальших досліджень цієї проблеми. У *списку використаних джерел* подають лише ті, на які є посилання у статті. Список оформляють в алфавітному порядку або порядку подання в тексті.

Деяко іншу структуру мають статті, присвячені *огляду літератури* з певної проблеми. Структура оглядової статті складається із вступу, основної частини, висновків та списку використаних джерел.

У *вступі* висвітлюється актуальність досліджуваної проблеми, її соціально-економічне та наукове значення. *Основна частина* охоплює огляд літератури, де у формі полеміки розглядаються різні погляди на цю проблему та дискутуються результати досліджень, відомі з літератури. *Закінчення* статті у формі висновків формулює головні проблемні питання досліджуваної теми та можливі напрями і методи її вивчення. *Список джерел статті* оформляють аналогічно Списку літератури до дипломної роботи.

Зазвичай, наукова стаття містить також резюме. Резюме – короткий (400–600 знаків комп'ютерного набору), лаконічний виклад суті того, що розглянуто в статті. Наприкінці резюме подають ключові слова (здебільшого, три – п'ять слів), які відображають основні поняття, розглянуті у статті.

Ще однією формою публікацій є тези. У формі тез зазвичай публікують матеріали конференцій. Обсяг тез визначають видавці та організатори конференцій. Здебільшого це 1000-2000 знаків.

Тези – це короткий, стислий і лаконічний опис того, про що йдеться у доповіді; насамперед відображають те, що дослідив та виявив автор. Тези також містять ключові слова.

Організатори видання зазначають вимоги до публікацій та супровідної документації. Супровідна документація (для студентських робіт) може стосуватися рекомендації наукового керівника та/або рекомендації кафедри опублікувати статтю чи тези. Треба чітко дотримуватися вимог оформлення публікацій і супровідної документації та визначених термінів подання матеріалів для публікування.

Більшість зарубіжних наукових видань притримуються у своїх вимогах до публікацій єдиних вимог, сформульованих Американською Психологічною Асоціацією (American Psychological Association APA).

Ці вимоги щодо структури наукової праці є єдиними для всіх наукових публікацій. Дотримання вимог є обов'язковою умовою для опублікування наукових праць та статей.

Загалом, у статті можна виокремити три структурні частини: титульна частина, основна частина, додатки.

Титульна частина включає: назву статті, ім'я автора, установу, в якій працює автор, контактні адреси: поштову та електронну, резюме (Abstract). Якщо робота виконана згідно програми дослідницького гранту, обов'язково вказують назву та номер гранту та/або інформацію про спонсорів.

Резюме містить стисло (100-200 слів) інформацію про зміст статті: проблему, вивченню якої присвячена публікація, застосовані методи дослідження і отриманий результат.

Основна частина складається із наступних секцій: вступ (Introduction), метод (Method), результати (Results), дискусія (Discussion), підсумки (Conclusion), список використаних джерел (References).

Резюме

У вступі подається інформація про специфіку даної проблеми та ступінь її вивчення, конкретизується, що є предметом дослідження, який стан попередніх наукових вивчень даного питання, на які теоретичні засади опирається дане дослідження.

У підрозділі метод детально описують модель проведеного дослідження: характеристика досліджуваної групи, методологія та методики, процедури і обладнання, застосовані у дослідженні.

Характеристика досліджуваної групи містить інформацію про те, хто брав участь у дослідженні, яку кількість осіб було досліджено, якими критеріями керувався автор при формуванні досліджуваної групи, наводяться демографічні характеристики досліджуваної групи.

Опис застосованих методик окрім переліку містить інформацію про психометричні властивості методик, особливо у разі застосування не часто використовуваних методик.

У випадку застосування оригінальних чи власних опитувальників необхідно детально описати питання та структурні блоки, щоб було зрозумілим спрямованість дослідження.

Особливо важливим є ретельний і детальний опис процедури експериментального дослідження: обов'язково наводять інструкції учасникам дослідження, принципи формування груп та специфічні особливості експерименту. Зазвичай, обговорюють умови забезпечення та дотримання етичних принципів у процесі проведення експерименту.

Підрозділ результати містить результат дослідження та дані їх статистичної обробки. Коротко описуються основні статистичні методи, які було застосовано при аналізі. Детально розглядаються хіба що екзотичні або ж нові тести та методи обробки.

Основні результати подаються за допомогою таблиць та діаграм. Обов'язковим елементом при обговоренні результатів є подання інформації щодо статистичної достовірності.

Дискусія присвячується власне обговоренню результатів і їх психологічному аналізу. Один варіант початку дискусії – згадування власних наукових гіпотез чи питань, вивченню яких було присвячене дослідження, розгляд значення проведених досліджень та їх результати для вивчення порушеної проблеми.

Дискусійна частина поєднує конспект результатів, їх значення та критичного аналізу питань, які не вдалося виявити і які, на думку автора, мають визначати керунок подальших майбутніх досліджень.

У завершальній частині підводять підсумки, лаконічно формулюючи основні результати дослідження і висновки.

Список використаних джерел розміщують у кінці статті з нової сторінки. Згідно АРА стилю, дотримуються таких правил при оформленні літературних джерел:

Battjes, R., Leukefeld, C. and Pickens, R. (1992) Age at first injection and HIV risk among intravenous drug users, *American Journal of Drug and Alcohol Abuse* 18, 3, 263-73. (стаття журналу)

Rieson, A. H. (1966). Sensory deprivation. In E. Stellar & J. M. Sprague (Eds.), *Progress in physiological psychology* (Vol. 1, pp. Xxx-xxx). New York: Academic Press. (розділ книги)

Hall, S. & du Gay, P. (eds) (1996) *Questions of Cultural Identity*. London: Sage. (книга)

9. РЕКОМЕНДОВАНА ЛІТЕРАТУРА З МЕТОДИКИ НАПИСАННЯ НАУКОВОЇ РОБОТИ

1. ДСТУ 8302:2015. Бібліографічне посилання. Загальні положення та правила складання. [Чинний від 2016-07-01]. Вид. офіц. Київ: ДП «УкрНДНЦ», 2016. 16 с. URL: http://library.nlu.edu.ua/index.php?option=com_k2&view=item&id=1806
2. Електронні методичні рекомендації до написання та оформлення дипломних робіт за спеціальністю «Психологія» / уклад.: Н.В.Грисенко, О.О.Байер, Е.Л.Носенко, І.Ф.Аршава, Д.С.Волков, Т.В.Кубриченко. Дніпропетровськ: РВВ ДНУ, 2013. 35 с.
3. Єріна А. М., Захожай В. Б., Єрін Д. Л. Методологія наукових досліджень: навч. посіб. Київ: Центр навчальної літератури, 2004. 212 с.
4. Калюжна Є. М. Дипломні та магістерські роботи з психології: метод. реком. Запоріжжя: Інтерпрінт, 2010. 126 с.
5. Ковальчук В. В., Моїсєєв Л. М. Основи наукових досліджень: навч. посіб. Київ: ВД «Професіонал», 2004. 208 с.
6. Клименко М. О., Петрук В. Г., Мокін В. Б., Вознюк Н. М. Методологія та організація наукових досліджень: підручник. Херсон: ОЛДІ-ПЛЮС, 2012. 474с.
7. Магістерська робота: методичні рекомендації до написання та захисту для студентів психологічних відділень / уклад.: І.Галецька, С.Грабовська, Н.Пилат. Львів: ЛНУ імені Івана Франка, 2011. 39 с. URL: https://www.academia.edu/2039914/МАГІСТЕРСЬКА_РОБОТА
8. Методичні рекомендації до написання дипломних кваліфікаційних робіт / уклад.: Л.І.Телецька, І.М.Янковська. Київ: НПУ Драгоманова, 2011. URL: <https://ua.kursoviks.com.ua/metodichki>
9. Методичні рекомендації до підготовки та захисту дипломних робіт магістра зі спеціальності 053 «Психологія» / за заг. ред. Г.А.Пріба. Київ: ІПК ДСЗУ, 2019. 42 с.
10. Методичні рекомендації до написання та захисту дипломних робіт бакалавра зі спеціальності «Психологія» / розроб. В.Ф.Колесникова. Київ: ІПК ДСЗУ, 2018. 50 с.
11. Методичні рекомендації щодо виконання та оформлення дипломного проекту за спеціальністю «Психологія» / розробн. В.П.Кутіщенко. Київ: Інститут людини Київського університету імені Бориса Грінченка, 2015. URL: http://elibrary.kubg.edu.ua/id/eprint/13639/1/V_Kutishenko_MRNDR_IL.pdf.pdf
12. Методичні рекомендації щодо структури, змісту та обсягів підручників і навчальних посібників для вищих навчальних закладів / Дод. 1 до наказу МОНУ № 588 від 27.06.2008. URL: http://osvita.ua/legislation/Vishya_osvita/2362.
13. П'ятницька-Позднякова І. С. Основи наукових досліджень у вищій школі: навч. посіб. Київ, 2003. 116 с.
14. Соловійов С. М. Основи наукових досліджень: навч. посіб. для студ. ВНЗ. Київ: Центр учбової літератури, 2007. 176 с.
15. Технологія наукових досліджень (схеми та приклади): навч. посіб. / укл. М.С.Дороніна. Харів: ВД «ІНЖЕК», 2005. 64 с.
16. Філіпченко А. С. Основи наукових досліджень. Конспект лекцій: навч. посіб. Київ: Академвидав, 2005. 208 с.

Зразок заяви про затвердження теми дипломної роботи бакалавра

Завідувачу кафедри _____
(назва кафедри)

(прізвище, ініціали)

Студента (ки) групи _____
(Шифр групи)

Спеціальності _____
(Шифр і назва спеціальності)

(прізвище, ім'я, по батькові)

Заява

Прошу закріпити за мною тему дипломної роботи бакалавра _____

(тема дипломної роботи бакалавра)

_____ 201__ р.
(підпис)

(прізвище та ініціали)

Зразок оформлення завдання на дипломну роботу бакалавра

ІНСТИТУТ ПІДГОТОВКИ КАДРІВ
ДЕРЖАВНОЇ СЛУЖБИ ЗАЙНЯТОСТІ УКРАЇНИ

Кафедра психології

ЗАТВЕРДЖУЮ»
Завідувач кафедри
_____ (Прізвище,
ініціали)
(підпис)
_____ 20 р.

Спеціальність

(шифр та назва спеціальності)

курс IV (бакалаврат)

ЗАВДАННЯ

на дипломну роботу бакалавра студентіві

ПІБ _____

1. Тема роботи _____

Затверджена наказом по інституту від « ____ » _____ 20__ р. № _____

2. Термін подання студентом завершеної роботи « ____ » _____ 20__ р.

3. Цільова установка та вихідні дані до роботи _____

4. Перелік графічного матеріалу _____

5. Консультанти по роботі (із зазначенням розділів, що їх стосуються):

Розділ	Консультант (Прізвище, ініціали)	Підпис, дата	
		Завдання видав	Завдання прийняв

6. Зміст роботи

Вступ

Розділ 1 (НАЗВА РОЗДІЛУ)

Розділ 2 (НАЗВА РОЗДІЛУ)

Розділ 3 (НАЗВА РОЗДІЛУ)

Висновки

Календарний план виконання роботи

№ з/п	1. Етапи виконання роботи	Термін виконання	
		За планом	Фактично
1	Вибір теми і призначення наукового керівника дипломної роботи бакалавра.		
2	Затвердження теми дипломної роботи бакалавра		
3	Отримання завдання на проведення наукового дослідження та підготовка календарного плану виконання дипломної роботи бакалавра, затвердження його керівником.		
4	Збір та узагальнення зібраного матеріалу за темою роботи		
5	Підготовка першого (чорнового) варіанту роботи і подання його на прочитання науковим керівником.		
6	Доопрацювання роботи з врахуванням зауважень наукового керівника, збагачення роботи додатковими дослідженнями, що проводились під час практики, і подання її на друге читання.		
7	Подання дипломної роботи бакалавра для реєстрації на кафедрі, рецензування та написання відгуку науковим керівником.		
8	Підготовка до захисту дипломної роботи бакалавра на засіданні Екзаменаційної комісії.		
9	Захист виконаної роботи		

8. Дата видачі завдання __ «__» _____ 20 р.

Науковий керівник _____ (ініціали, прізвище)
(підпис)

Завдання прийняв до виконання
Студент _____ (ініціали, прізвище)
(підпис)

Зразок оформлення титульної сторінки дипломної роботи бакалавра

**МІНІСТЕРСТВО СОЦІАЛЬНОЇ ПОЛІТИКИ УКРАЇНИ
ІНСТИТУТ ПІДГОТОВКИ КАДРІВ
ДЕРЖАВНОЇ СЛУЖБИ ЗАЙНЯТОСТІ УКРАЇНИ**

Кафедра психології

**Психологічні особливості Я-концепції безробітного,
який цілеспрямовано шукає роботу**

**ДИПЛОМНА РОБОТА
на здобуття освітньо-кваліфікаційного рівня
БАКАЛАВР**

напряму підготовки 6.030102 Психологія

КОВПАК ВІКТОРІЇ ІВАНІВНИ

Дипломна робота допущена до захисту
рішенням кафедри психології
Протокол №__ від «__» _____ 20__ р.
Зав. кафедри _____ Приб Г. А.

Науковий керівник:
доктор психологічних наук,
професор
Дорожкін Валерій Романович

Київ 20__

Форма зворотної сторони титульної сторінки дипломної роботи

Реєстрація

номер

дата

підпис лаборанта кафедри

**Рекомендовано
до захисту**

підпис наукового
керівника

ініціали, прізвище наукового керівника

Результат захисту

оцінка

дата захисту

Голова ЕК

підпис

ініціали, прізвище

Члени ЕК

підпис

ініціали, прізвище

підпис

ініціали, прізвище

підпис

ініціали, прізвище

підпис

ініціали, прізвище

Секретар ЕК

підпис

ініціали, прізвище

Зразок оформлення змісту дипломної роботи

ЗМІСТ

ВСТУП.....

РОЗДІЛ 1.....

 1.1.....

 1.2.....

 1.3.....

ВИСНОВКИ ДО 1 РОЗДІЛУ.....

РОЗДІЛ 2.....

 2.1.....

 2.2.....

 2.3.....

 2.4.....

ВИСНОВКИ ДО 2 РОЗДІЛУ.....

РОЗДІЛ 3.....

 3.1.....

 3.2.....

 3.3.....

ВИСНОВКИ ДО 3 РОЗДІЛУ.....

ВИСНОВКИ.....

СПИСОК ВИКОРИСТАНИХ ДЖЕРЕЛ.....

ДОДАТКИ.....

**Приклади оформлення списку літератури згідно ДСТУ 8302:2015
«Інформація та документація. Бібліографічне посилання.
Загальні положення та правила складання»
(код УКНД 01.140.40)**

Характеристика джерела	Приклад оформлення
	Книги
Один автор	Скидан О. В. Аграрна політика в період ринкової трансформації : монографія. Житомир : ЖНАЕУ, 2008. 375 с.
Два автора	Крушельницька О. В., Мельничук Д. П. Управління персоналом : навч. посіб. Вид. 2-ге, переробл. і допов. Київ, 2005. 308 с.
Три автора	Скидан О. В., Ковальчук О. Д., Янчевський В. Л. Підприємництво у сільській місцевості : довідник. Житомир, 2013. 321 с.
Чотири автори	Методика нормування ресурсів для виробництва продукції рослинництва / Вітвіцький В. В., Кисляченко М. Ф., Лобастов І. В., Нечипорук А. А. Київ : Укragропромпродуктивність, 2006. 106 с. Основи марикультури / Грициняк І. І. та ін. Київ : ДІА, 2013. 172 с.
П'ять і більше авторів	Екологія : навч. посіб. / Б. В. Борисюк та ін. Житомир, 2003. 174 с. Методи підвищення природної рибопродуктивності ставів / Андрющенко А. І. та ін. ; за ред. М. В. Гринжевського. Київ, 1998. 124 с.
Колективний автор	Органічне виробництво і продовольча безпека : зб. матеріалів доп. учасн. III Міжнар. наук.-практ. конф. / Житомир. нац. агрокол. ун-т. Житомир : Полісся, 2015. 648 с.
Багатотомне видання	Генетика і селекція в Україні на межі тисячоліть : у 4 т. / гол. ред. В. В. Моргун. Київ : Логос, 2001. Т. 2. 636 с.

	Фауна України. В 40 т. Т. 36. Инфузории. Вып. 1. Суктории (Ciliophora, Suctorea) / И. В. Довгаль. Киев : Наукова думка, 2013. 271 с.
За редакцією	Доклінічні дослідження ветеринарних лікарських засобів / за ред. І. Я. Коцюмбаса. Львів : Тріада плюс, 2006. 360 с.
Автор і перекладач	Котлер Ф. Основы маркетинга : учеб. пособие / пер. с англ. В. Б. Боброва. Москва, 1996. 698 с. Брігхем С. В. Основы фінансового менеджменту / пер. з англ. В. Біленького та ін. Київ : Молодь, 1997. 998 с.
	Частина видання
Розділ книги	Саблук П. Т. Напрямки розвитку економіки в аграрній сфері виробництва. Основи аграрного підприємництва / за ред. М. Й. Малика. Київ, 2000. С. 5–15.
Тези доповідей, матеріали конференцій	Зінчук Т. О. Економічні наслідки впливу продовольчих органічних відходів на природні ресурси світу: зб. матеріалів доп. учасн. II Міжнар. наук.-практ. конф. Житомир : Полісся, 2014. С. 103–108. Скидан О. В., Судак Г. В. Розвиток сільськогосподарського підприємництва: матеріали Всеукр. наук.-практ. конф., 4–6 квіт. 2013 р. Житомир : ЖНАЕУ, 2013. С. 87–91.
Статті з продовжуючих та періодичних видань	Якобчук В. П. Стратегічні пріоритети інноваційного розвитку підприємництва в аграрній сфері. Вісник Київського національного університету ім. Т. Шевченка. Сер. Економіка. 2013. Вип. 148. С. 31–34. Масловська Л. Ц., Савчук В. А. Оцінка результативності і ефективності виробництва органічної агропродовольчої продукції. Агросвіт. 2016. № 6. С. 23–28. Акмеологічні засади публічного управління / Є. І. Ходаківський та ін. Вісник ЖНАЕУ. 2017. № 1, т. 2. С. 45–58. Dankevych Ye. M., Dankevych V. Ye., Chaikin O. V. Ukraine agricultural land market formation preconditions. 2017. Vol. 65, № 1. P. 259–271.

	Електронні ресурси
Книги	Ілляшенко С. М., Шипуліна Ю. С. Товарна інноваційна політика : підручник. Суми : Університетська книга, 2007. 281 с. URL: ftp://lib.sumdu.edu.ua/Books/1539.pdf (дата звернення: 10.11. 2017).
Законодавчі документи	Про стандартизацію : Закон України від 11 лют. 2014 р. № 1315. URL: http://zakon1.rada.gov.ua/laws/show/1315-18 (дата звернення: 02.11.2017). Концепція Державної цільової програми розвитку аграрного сектору економіки на період до 2020 року : проект / М-во аграр. політики та продовольства України. URL: http://minagro.gov.ua/apk?nid=16822 (дата звернення: 13.10.2017).
Періодичні видання	Клітна М. Р., Брижань І. А. Стан і розвиток органічного виробництва та ринку органічної продукції в Україні. Ефективна економіка. 2013. № 10. URL: http://www.m.nayka.com.ua/?op=1&j=efektyvna-ekonomika&s=ua&z=2525 (дата звернення: 12.10.2017).
	Neave H. Deming's 14 Points for Management: Framework for Success. Journal of the Royal Statistical Society. Series D (The Statistician). 2012. Vol. 36, № 5. P. 561–570. URL: http://www2.fiu.edu/~revellk/pad3003/Neave.pdf (Last accessed: 02.11.2017).
Сторінки з веб-сайтів	Що таке органічні продукти і чим вони кращі за звичайні? Екологія життя : веб-сайт. URL: http://www.eco-live.com.ua (дата звернення: 12.10.2017).
	Інші документи
Законодавчі і нормативні документи (інструкції, накази)	Конституція України : станом на 1 верес. 2016 р. / Верховна Рада України. Харків : Право, 2016. 82 с. Про внесення змін до Закону України «Про бухгалтерський облік та фінансову звітність в Україні» щодо удосконалення деяких положень : Закон України від 5 жовт. 2017 р. № 2164. Урядовий кур'єр. 2017. 9 листоп. Інструкція про порядок нарахування і сплати єдиного внеску на загальнообов'язкове державне соціальне страхування : затв. наказом М-ва фінансів України від 20

	<p>квіт. 2015 р. № 449. Все про бухгалтерський облік. 2015. № 51. С. 21–42.</p> <p>Про затвердження Порядку забезпечення доступу вищих навчальних закладів і наукових установ, що знаходяться у сфері управління Міністерства освіти і науки України, до електронних наукових баз даних : наказ М-ва освіти і науки України від 2 серп. 2017 р. № 1110. Вища школа. 2017. № 7. С. 106–107</p>
Стандарти	<p>ДСТУ ISO 9001: 2001. Системи управління якістю. [Чинний від 2001-06-27]. Київ, 2001. 24 с. (Інформація та документація).</p> <p>СОУ–05.01-37-385:2006. Вода рибогосподарських підприємств. Загальні вимоги та норми. Київ : Міністерство аграрної політики України, 2006. 15 с. (Стандарт Мінагрополітики України)</p>
Патенти	<p>Комбайн рослинозбиральний : пат. 77937 Україна : МПК А01D 41/02, А01D 41/04, А01D 45/02. № а 2011 09738 ; заявл. 05.08.2011 ; опубл. 11.03.2013, Бюл. № 5.</p>
Авторські свідоцтва	<p>А. с. 1417832 ССРСР, МКИ А 01 F 15/00. Стенка рулонного пресс-подборщика / В. Б. Ковалев, В. Б. Мелегов. № 4185516 ; заявл. 22.01.87 ; опубл. 23.08.88, Бюл. № 31.</p>
Дисертації, автореферати дисертацій	<p>Романчук Л. Д. Оцінка джерел надходження радіонуклідів до організму мешканців сільських територій Полісся України : дис. ... д-ра с.-г. наук : 03.00.16 / Житомир. нац. агрокол. ун-т. Житомир, 2011. 392 с.</p> <p>Романчук Л. Д. Оцінка джерел надходження радіонуклідів до організму мешканців сільських територій Полісся України : автореф. дис. на здобуття наук. ступеня д-ра с.-г. наук : 03.00.16. Житомир, 2011. 40 с.</p>
Препринти	<p>Панасюк М. І., Скорбун А. Д., Сплошной Б. М. Про точність визначення активності твердих радіоактивних відходів гамма-методами. Чорнобиль : Ін-т пробл. безпеки АЕС НАН України, 2006. 7 с. (Препринт. НАН України, Ін-т пробл. безпеки АЕС ; 06-1).</p>

**Мовні конструкції, які використовуються у наукових працях
для виконання функції зв'язку між реченнями**

Мовна функція	Лексичні засоби		
Причина та її наслідок, умова та наслідок	(і) тому, тому, що		
	оскільки		
	з чого звідки	виходить	
	внаслідок		
	у результаті		
	на основі вище означеного, на підставі вказаного вище		
	у зв'язку з цим		
	згідно з цим		
	у цьому випадку		
	за таких умов		
	у такому випадку		
	(а) якщо (ж) ..., то ...		
		що	свідчить
			вказує
		говорить	
		відповідає	
		дає можливість	
		дозволяє	
		сприяє	
		має значення	
Часове співвідношення та порядок викладення	спочатку, насамперед, у першу чергу		
	першим наступним попереднім	кроком	
	одночасно, у той же час,		
	поруч з цим, поряд з таким		
	попередньо, вище, раніше		
	ще раз, знову		
	потім, нижче, після цього		
	згодом, далі, пізніше		
	по-перше, по-друге і т.п.		
	зараз, нині, у цей (на цей) час, до цього часу		
	у минулі роки, останнім часом, останнього часу		
	на закінчення, зрештою, нарешті		
	але, втім, а проте, та, однак, зрештою		

Мовна функція	Лексичні засоби		
Зіставлення та протиставлення	як ..., так і ...; так само, як і ...		
	не тільки, але і (й)		
	порівняно з; якщо ..., то ...		
	на відміну, навпаки, на противагу		
	аналогічно, таким чином, також		
	з одного боку, з іншого боку		
	у той час, як; разом з тим		
Доповнення або уточнення	також і, до того ж, при цьому, разом з тим		
	окрім більше	того	
	понад		
	особливо, а надто		
Посилання на попередній або наступний	тим більше, що		
	у тому разі, у випадку, тобто, а саме		
	як було	сказано	
		показано	
		доведено	
		відзначено	
		отримано	
		знайдено	
		встановлено	
	згадано		
	виходячи з міркувань		
	як підкреслювалось, вказувалось вище		
	згідно з цим		
	відповідно до цього		
	відповідним чином		
	у зв'язку з цим		
	у зв'язку з вищевикладеним		
	цей, що розглядається, вищевказаний і т.п.		
	такий, подібний, аналогічний, відповідний, такого типу, такого виду, схожий на ...		
	багато з них, один з них, деякі з них		
наступний, деякий, надалі, подальший, дальший, другий			
більшість, більша частина			
керуючись положенням			
Узагальнення, висновок	дослідженням встановлено		
	як наслідок		
	таким чином, отже		
	у результаті, у кінцевому підсумку		

Мовна функція	Лексичні засоби	
	звідси, з цього	витікає
		виходить
		стає зрозумілим
		очевидно
	це	дозволяє зробити висновок
		дозволяє дійти висновку
		зводиться до такого
		свідчить
		переконує
	на закінчення, і нарешті	
Ілюстрація	наприклад; так, як приклад; для прикладу	
	прикладом може слугувати (бути)	
	такий же (наприклад)	
	у випадку, для випадку	
	про те може свідчити; що очевидно	
Введення нової інформації	розглянемо такі випадки	
	зупинимось детально на ...	
	основні переваги цього методу полягають ...	
	деякі додаткові зауваження ...	
	декілька слів щодо перспектив дослідження ...	
	наведемо декілька прикладів	

Навчально-методичне видання

Автори

**Бегеза Людмила Євгенівна
Дорожкін Валерій Романович
Євтушенко Ірина Володимирівна
Калюжна Євгенія Миколаївна
Матвієнко Лариса Іванівна
Мілютіна Катерина Леонідівна
Нежинська Олена Олександрівна
Ортікова Наталя Володимирівна
Пріб Гліб Анатолійович
Смирнова Олена Павлівна
Ткалич Маріанна Григоріївна
Циганенко Галина Валентинівна
Ярошенко Євгенія Вікторівна**

МЕТОДИЧНІ РЕКОМЕНДАЦІЇ до підготовки та захисту дипломних робіт бакалавра зі спеціальності 053 «Психологія»

Підписано до друку 25.09.2019 р. Формат 60×84/16. Папір офсетний.
Друк ротатійний трафаретний. Ум. друк. арк.
Наклад 10 прим. Зам. № _____

Свідоцтво про внесення суб'єкта видавничої справи
до державного реєстру видавців, виготовників і розповсюджувачів
видавничої продукції. Серія ДК №1805 від 25.05.2004.

Інститут підготовки кадрів
Державної служби зайнятості України (ІПК ДСЗУ)
03038, Київ – 38, вул. Нововокзальна 17.
Тел./факс (044) 536-14-85