

МІНІСТЕРСТВО СОЦІАЛЬНОЇ ПОЛІТИКИ УКРАЇНИ

**ІНСТИТУТ ПІДГОТОВКИ КАДРІВ
ДЕРЖАВНОЇ СЛУЖБИ ЗАЙНЯТОСТІ УКРАЇНИ**

ОСВІТНЬО - ПРОФЕСІЙНА ПРОГРАМА

**МЕНЕДЖМЕНТ ОРГАНІЗАЦІЙ У СФЕРІ ОBOB'ЯЗКОВОГО
СОЦІАЛЬНОГО СТРАХУВАННЯ**

другого (магістерського) рівня вищої освіти

**за спеціальністю
галузі знань**

**073 «Менеджмент»
07 «Управління та адміністрування»**

Кваліфікація: Магістр з менеджменту

ЗАТВЕРДЖЕНО
Вченою радою
Інституту підготовки кадрів
державної служби зайнятості України
Протокол № 2 (130)
від 31 січня 2018 р.

Голова Вченої ради

Р.В. Войтович

Освітня програма вводиться в дію
з 1 вересня 2018 р.

Ректор _____ Р.В. Войтович
(наказ №47/0/1-18 від 02 лютого 2018 р.)

м. Київ – 2018 р.

ПЕРЕДМОВА

Освітньо-професійна програма підготовки магістра зі спеціальності 073 «Менеджмент» в Інституті підготовки кадрів державної служби зайнятості України є нормативним документом, у якому узагальнюється зміст освіти, відображаються цілі освітньої та професійної підготовки, визначаються місце магістра зі спеціальності 073 «Менеджмент» в структурі економіки країни та вимоги до його компетентностей, інших соціально важливих властивостей та рис.

Освітньо-професійна програма відображає соціальне замовлення на фахівця, що розробляється у сферах праці та професійної підготовки на підставі аналізу професійної діяльності з урахуванням особливостей управління у сфері обов'язкового соціального страхування.

Освітньо-професійна програма заснована на компетентністному підході підготовки магістра у галузі 07 «Управління та адміністрування» спеціальності 073 «Менеджмент».

Розроблено робочою групою у складі:

1. Лутай Л.А., д.е.н., проф., завідувач кафедри менеджменту ІПК ДСЗУ
2. Руженський М.М., д.е.н., доц., професор кафедри менеджменту ІПК ДСЗУ
3. Кузнецова Т.К., к.е.н., доц., доцент кафедри менеджменту ІПК ДСЗУ

Цей стандарт не може бути повністю чи частково відтворений, тиражований та розповсюджений без дозволу Інституту підготовки кадрів державної служби зайнятості України.

1. Профіль освітньої програми зі спеціальності 073 «Менеджмент»

| 1 - Загальна інформація | |
|--|--|
| Повна назва вищого навчального закладу та структурного підрозділу | Інститут підготовки кадрів державної служби зайнятості України, кафедра менеджменту |
| Ступінь вищої освіти та назва кваліфікації мовою оригіналу | Другий (магістерський) ступінь вищої освіти Магістр з менеджменту 1483 Менеджер (управитель) у соціальній сфері 2412.1 Науковий співробітник (праця, зайнятість) |
| Офіційна назва освітньої програми | Менеджмент організацій у сфері обов'язкового соціального страхування |
| Тип диплому та обсяг освітньої програми | Диплом магістра, одиничний 90 кредитів ЄКТС, термін навчання 1,5 роки (денна форма), 2 роки (заочна форма) |
| Наявність акредитації | Акредитаційна комісія України 2013 рік |
| Цикл/рівень | НРК України - 7 рівень, EQ-EHEA – другий цикл, EQF LLL –7 рівень |
| Передумови | Наявність ступеня (освітньо-кваліфікаційного рівня) бакалавра, спеціаліста, магістра |
| Мова(и) викладання | українська |
| Термін дії освітньої програми | 2018 рік |
| Інтернет-адреса постійного розміщення опису освітньої програми | http://ipk.edu.ua/about_the_university/EKTC/ |
| 2 - Мета освітньої програми | |
| <p>професійна підготовка висококваліфікованих, відповідальних кадрів з менеджменту для управління підприємством (організацією, установою) соціальної сфери, які володіють сучасним управлінським та економічним мисленням, теоретичними знаннями та прикладними навичками, спроможних розробляти, аналізувати і реалізовувати політику, творчо, ефективно й результативно виконувати управлінські функції та надавати послуги, сприяти інноваційним процесам на підприємстві (організації, установі) з метою вирішення спеціалізованих завдань та розв'язання практичних проблем в сфері управління організацією на засадах оволодіння системою компетентностей.</p> | |
| 3 - Характеристика освітньої програми | |
| Предметна область | <p>Об'єктами вивчення у менеджменті є управління організаціями та їх підрозділами за невизначеності умов і вимог.</p> <p>Теоретичний зміст предметної області: загальні закони та тенденції економічного розвитку, мотивація та поведінка суб'єктів ринку; сучасні теорії менеджменту; сучасні кількісні методи аналізу економічних та управлінських процесів; інституціональний і міждисциплінарний аналіз.</p> <ul style="list-style-type: none"> – закономірності сучасних соціально-економічних процесів; – теорії економічного управління для різних виробничих систем і секторів економіки; – функції, методи, технології управління організацією; методологія наукових досліджень. |
| Галузь знань Спеціальність Спеціалізація | 07 «Управління та адміністрування» 073 «Менеджмент» «Менеджмент організацій у сфері обов'язкового соціального страхування» |

| | |
|--|---|
| Орієнтація освітньої програми | Освітньо-професійна |
| Основний фокус освітньої програми та спеціалізації | Загальна програма. Акцент на здобутті навичок та знань з менеджменту організацій у сфері обов'язкового соціального страхування, який передбачає визначену зайнятість і можливість подальшої освіти та кар'єрного зростання. |
| Особливості програми | Підготовка фахівців для ринку праці, здатних професійно розв'язувати проблеми та вирішувати завдання стратегічного та поточного управління підприємством (організацією, установою), регулювання її функціонуванням, що передбачає застосування професійних компетентностей в сфері управління і адміністрування. |
| 4 - Придатність випускників працевлаштування та подальшого навчання | |
| Придатність до працевлаштування | <ul style="list-style-type: none"> – начальник підвідділу (у складі самостійного відділу) – менеджер (управитель) із допоміжної діяльності у сфері страхування – менеджер (управитель) у соціальній сфері – асистент – викладач вищого навчального закладу – лектор – молодший науковий співробітник (праця та зайнятість) – радник (органи державної влади) – помічник керівника підприємства (установи, організації) |
| Подальше навчання | Можливість навчання за програмами: 8 рівня НРК, третього циклу FQ-EHEA та 8 рівня EQF-LLL |
| 5 - Викладання та оцінювання | |
| Викладання та навчання | Студентоцентроване, проблемно-орієнтоване навчання, ініціативне самонавчання. Проблемні, інтерактивні, проектні, інформаційно-комп'ютерні, саморозвиваючі, колективні та інтегративні, контекстні технології навчання. проблемно-орієнтоване навчання, навчання через лабораторну практику тощо. |
| Оцінювання | Усне та письмове опитування, тестовий контроль, презентація наукової роботи, захист курсових робіт, захист магістерської роботи, заліки, іспити. Оцінювання навчальних досягнень студентів здійснюється за чотирибальною шкалою – 4-бальна національна шкала (відмінно, добре, задовільно, незадовільно); 2-рівнева національна шкала (зараховано/незараховано); 100-бальна; шкала ECTS (A, B, C, D, E, F, FX). |
| 6 - Програмні компетентності | |
| Інтегральна компетентність | Здатність розв'язувати складні задачі і проблеми у сфері управління або у процесі навчання, що передбачає проведення досліджень та/або здійснення інновацій та характеризується невизначеністю умов і вимог |
| Загальні компетентності (ЗК) | ЗК1 – Здатність проведення досліджень на відповідному рівні; ЗК2 – Здатність спілкуватися з представниками різних професійних груп та у міжнародному контексті; ЗК3 – Навички використання інформаційно-комунікаційних технологій для пошуку, оброблення, аналізу інформації з різних джерел та прийняття рішень; ЗК4 – Здатність організувати та мотивувати людей рухатися до |

| | |
|---|---|
| | <p>спільної мети, працювати в команді; ЗК5 – Здатність діяти на основі етичних міркувань, соціально відповідально і свідомо; ЗК6 – Вміння виявляти та вирішувати проблеми, генерувати нові ідеї.</p> |
| Фахові компетентності спеціальності (ФК) | <p>ФК1 – Вміння розробляти загальнодержавну та регіональну політики; ФК2 – Вміння розробляти стратегічні напрями розвитку організації, корпоративної стратегії; ФК3 – Здатність організовувати процеси управління; ФК4 – Здатність організовувати впровадженням системи управління якістю та її складових в організації; ФК5 – Вміння приймати та реалізовувати управлінські рішення; ФК6 – Здатність до контролювання виробничих процесів і процедур, організування зворотного зв'язку; ФК7 – Здатність сформувати ефективну систему управління персоналом; ФК 8 - Здатність забезпечити охорону праці та техніки безпеки; ФК9 - Здатність розробляти проекти та управляти ними, виявляти ініціативу та підприємливість ФК 10 – Вміння здійснювати системний аналіз діяльності організації та інтерпретації його результатів; ФК11 – Здатність проводити наукові дослідження; ФК12 – Здатність здійснювати процес викладання та оцінювання результатів освітньої діяльності; ФК13 – Здатність організовувати процес навчання персоналу; ФК14 - Здатність до опанування теоретико-методологічних засад регулювання ринку праці, використання з цією метою економічних та організаційно-правових механізмів, державного соціального страхування, визначення впливу сучасних глобалізаційних і демографічних процесів на ринок праці України; ФК15 - Вміння за допомогою сучасного методичного інструментарію розробляти систему моніторингу ефективності діяльності організації у сфері корпоративної соціальної відповідальності та оцінювати результативність програм корпоративної соціальної відповідальності; ФК16 - Здатність проектувати соціальні організації та організовувати процес управління ними (або їх підрозділами), виходячи із стратегій їх розвитку; ФК17 - Вміння формувати системи соціального управління (окремі підсистеми чи служби) адекватні стратегічним цілям і задачам суспільного розвитку.</p> |
| 7 - Програмні результати навчання | |
| | <p>РН1 - Застосовувати концепції, методи та інструменти менеджменту для результативного та ефективного управління організацією; РН2 - Встановлювати зв'язки між елементами системи управління організації; РН3 - Застосовувати навички обґрунтування та управління проектами, генерування підприємницької ідеї; РН4 - Планувати діяльність організації в стратегічному та тактичному розрізах; РН5 - Формувати кадрову стратегію у відповідності до корпоративної стратегії та життєвого циклу організації; РН6 - Практикувати використання сучасних інформаційно-</p> |

| | |
|--|---|
| | <p>комунікаційних технологій в управлінні;</p> <p>RH7 - Формувати альтернативні стратегічні напрями розвитку організаційних систем.;</p> <p>RH8 - Демонструвати вміння взаємодіяти з людьми та впливати на їх поведінку;</p> <p>RH9 - Розроблювати програми забезпечення якості продукції від проектування до експлуатації, уміння впроваджувати наукові методи управління якістю продукції.;</p> <p>RH10 - Вміти аналізувати й структурувати проблеми організації, ухвалювати управлінські рішення та забезпечувати умови їх реалізації;</p> <p>RH11 - Вміти управляти організацією, її змінами, здійснюючи їх інформаційне, методичне, матеріальне, фінансове та кадрове забезпечення, в тому числі у відповідності до міжнародних стандартів та рекомендацій моделей досконалості;</p> <p>RH12 - Розробляти заходи щодо покращення умов праці, запобігання професійним захворюванням і виробничому травматизму;</p> <p>RH13 – Розробляти методики та методичні рекомендації щодо впровадження результатів наукових досліджень;</p> <p>RH14 - Вміти створювати сприятливі умови для навчання та розвитку персоналу організації, виявляти та оцінювати індивідуальні потреби працівників у навчанні, розробляти проекти планів підготовки та підвищення кваліфікації кадрів.</p> <p>RH15 - Вміти проводити дослідження різноманітних проблем розвитку ринку праці, зайнятості і безробіття, соціального страхування, управлінської праці, а також аналізувати проблеми організації праці персоналу державної служби зайнятості</p> <p>RH16 - Вміти за допомогою сучасного методичного інструментарію розробляти систему моніторингу ефективності діяльності організації у сфері КСВ та оцінювати результативність програм КСВ;</p> <p>RH17 - Проектувати соціальні організації та організовувати процес управління ними (або їх підрозділами), виходячи із стратегій їх розвитку;</p> <p>RH18 - Формувати системи соціального управління (окремі підсистеми чи служби) адекватні стратегічним цілям і задачам суспільного розвитку</p> |
| 8 - Ресурсне забезпечення реалізації програми | |
| Кадрове забезпечення | <p>Розробники програми: 2 доктори наук, професори, 1 кандидат наук, доцент.</p> <p>Всі розробники є штатними співробітниками Інституту підготовки кадрів державної служби зайнятості України</p> <p>Гарант освітньо-професійної програми: д.е.н., проф. Л.А. Лутай - зав. кафедри менеджменту.</p> <p>До реалізації програми залучаються науково-педагогічні працівники з науковими ступенями та/або вченими званнями, а також висококваліфіковані спеціалісти.</p> <p>З метою підвищення фахового рівня всі науково-педагогічні працівники один раз на п'ять років проходять стажування, в т.ч. закордонні.</p> |
| Матеріально-технічне забезпечення | <ul style="list-style-type: none"> – навчальний корпус; – гуртожиток; – тематичні кабінети; – спеціалізовані лабораторії; – комп'ютерні класи; – пункт харчування; |

| | |
|---|--|
| | <ul style="list-style-type: none"> – точки бездротового доступу до мережі Інтернет; – мультимедійне обладнання; – тренажерний зал, стадіон. |
| Інформаційне та навчально-методичне забезпечення | <ul style="list-style-type: none"> – офіційний сайт ІПК ДСЗУ: http://ipk.edu.ua/ ; – точки бездротового доступу до мережі Інтернет; – необмежений доступ до мережі Інтернет; – наукова бібліотека, читальні зали; – віртуальне навчальне середовище Moodle; – пакет MS Office; – корпоративна пошта; – навчальні і робочі плани; графіки навчального процесу; – навчально-методичні комплекси дисциплін; – навчальні та робочі програми дисциплін; – дидактичні матеріали для самостійної та індивідуальної роботи студентів з дисциплін; – програми практик; – методичні вказівки щодо виконання курсових робіт, дипломних робіт; – критерії оцінювання рівня підготовки; – пакети комплексних контрольних робіт; |
| 9 - Академічна мобільність | |
| Національна кредитна мобільність | Підвищення кваліфікації (стажування) науково-педагогічних працівників у вітчизняних ВНЗ-партнерах |

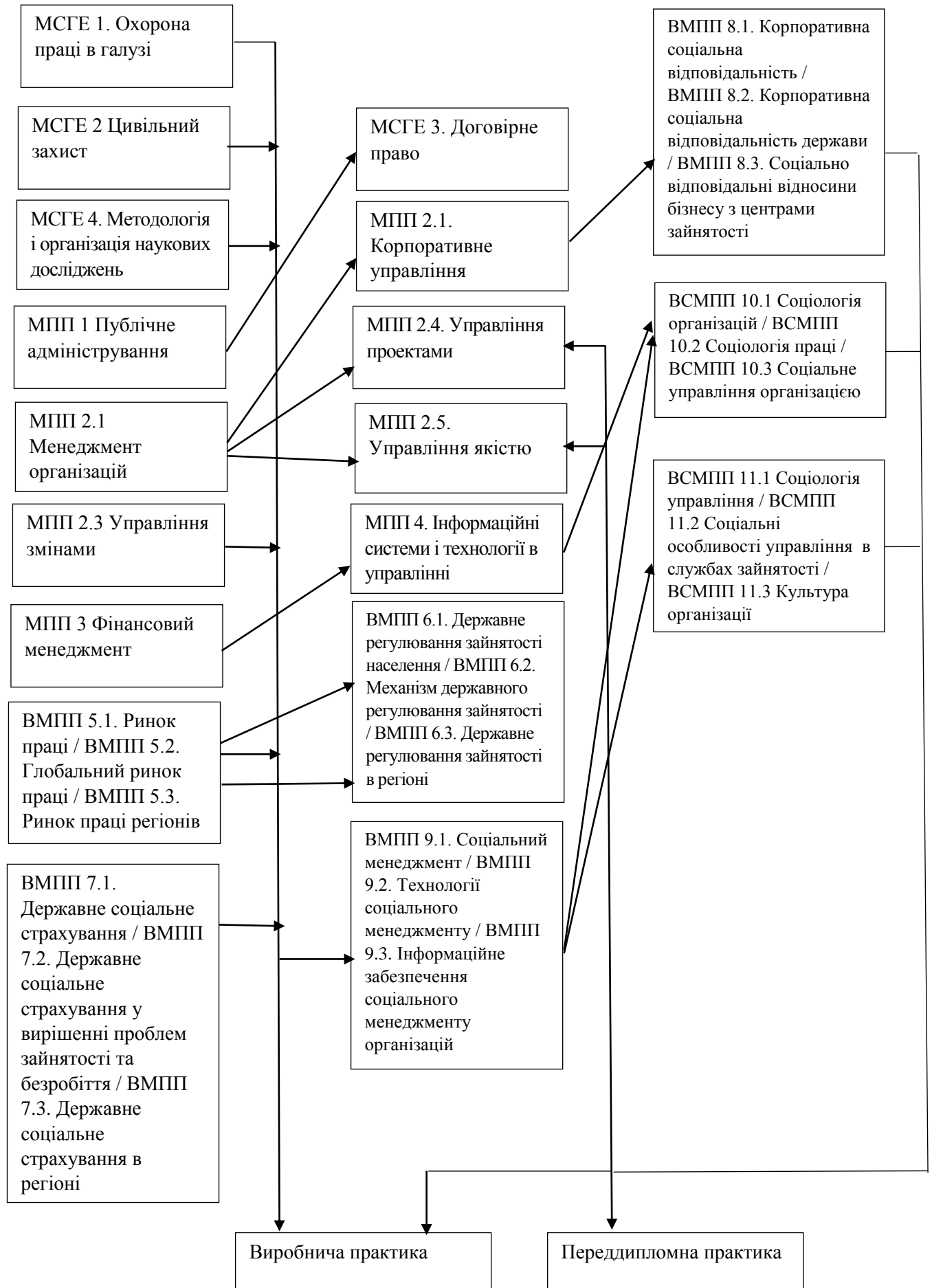
2. Перелік компонент освітньо-професійної програми та їх логічна послідовність

2.1. Перелік компонент освітньо-професійної програми

| Код н/д | Компоненти освітньої програми (навчальні дисципліни, курсові проекти (роботи), кваліфікаційна робота) | Кількість кредитів | Форма підсумкового контролю |
|--|---|-----------------------|-----------------------------------|
| 1 | 2 | 3 | 4 |
| Обов'язкові компоненти ОП | | | |
| МСГЕ 1. | Охорона праці в галузі | 3 | залік |
| МСГЕ 2. | Цивільний захист | 3 | залік |
| МСГЕ 3. | Договірне право | 3 | залік |
| МСГЕ 4. | Методологія і організація наукових досліджень | 3 | залік |
| МПП 1. | Публічне адміністрування | 4 | іспит |
| МПП 2. | Ділове адміністрування: | 15 | іспит |
| <i>МПП 2.1</i> | <i>Менеджмент організації</i> | 4 | |
| <i>МПП 2.2</i> | <i>Корпоративне управління</i> | 3 | |
| <i>МПП 2.3</i> | <i>Управління змінами</i> | 2 | |
| <i>МПП 2.4</i> | <i>Управління проектами</i> | 3 | |
| <i>МПП 2.5</i> | <i>Управління якістю</i> | 3 | |
| МПП 3. | Фінансовий менеджмент | 4 | іспит |
| МПП 4. | Інформаційні системи і технології в управлінні організацією | 3 | залік |
| | Курсова робота з МПП 2. Ділове адміністрування | 3 | диф. залік |
| Практика | | | |
| | Виробнича практика | 6 | диф. залік |
| | Переддипломна практика | 3 | диф. залік |
| Загальний обсяг обов'язкових компонент: | | 50 | |
| Вибіркові компоненти ОП | | | |
| ВМПП 5.1. | Ринок праці | 3 | іспит |
| ВМПП 5.2. | Глобальний ринок праці | | |
| ВМПП 5.3. | Ринок праці регіонів | | |
| ВМПП 6.1. | Державне регулювання зайнятості населення | 3 | іспит |
| ВМПП 6.2. | Механізм державного регулювання зайнятості | | |
| ВМПП 6.3. | Державне регулювання зайнятості в регіоні | | |
| ВМПП 7.1. | Державне соціальне страхування | 4 | іспит |
| ВМПП 7.2. | Державне соціальне страхування у вирішенні проблем зайнятості та безробіття | | |
| ВМПП 7.3. | Державне соціальне страхування в регіоні | | |
| ВМПП 8.1. | Корпоративна соціальна відповідальність | 3 | залік |
| ВМПП 8.2. | Корпоративна соціальна відповідальність держави | | |
| ВМПП 8.3. | Соціально відповідальні відносини | | |

| | | | |
|--|---|-----------|-------|
| | бізнесу з центрами зайнятості | | |
| ВМПП 9.1. | Соціальний менеджмент | 3 | іспит |
| ВМПП 9.2. | Технології соціального менеджменту | | |
| ВМПП 9.3. | Інформаційне забезпечення соціального менеджменту організацій | | |
| ВСМПП 10.1. | Соціологія організацій | 3 | іспит |
| ВСМПП 10.2. | Соціологія праці | | |
| ВСМПП 10.3. | Соціальне управління організацією | | |
| ВСМПП 11.1. | Соціологія управління | 3 | залік |
| ВСМПП 11.2. | Соціальні особливості управління в службах зайнятості | | |
| ВСМПП 11.3. | Культура організації | | |
| Загальний обсяг вибіркового компонента: | | 22 | |
| | Комплексний атестаційний екзамен | 15 | |
| | Дипломна робота магістрів | 3 | |
| ЗАГАЛЬНИЙ ОБСЯГ ОСВІТНЬОЇ ПРОГРАМИ | | 90 | |

2.2. Структурно-логічна схема освітньо-професійної програми



3. Форма атестації здобувачів вищої освіти

Атестація здобувачів вищої освіти здійснюється на підставі оцінки рівня компетентності випускників, передбаченого освітньо-професійною програмою підготовки магістра „Менеджмент організацій у сфері обов’язкового соціального страхування” за спеціальністю 073 „Менеджмент”, з використанням методів комплексної діагностики: захист дипломної роботи магістра у поєднанні з комплексним атестаційним екзаменом.

Комплексний атестаційний екзамен включає завдання з таких дисциплін:

| Шифр за ОПП | Назва дисципліни |
|---|---|
| МПП 1 | Публічне адміністрування |
| МПП 2.1. | Менеджмент організації |
| МПП 2.2 | Корпоративне управління |
| МПП 2.3 | Управління змінами |
| МПП 2.4 | Управління проектами |
| МПП 2.5 | Управління якістю |
| МПП 3 | Фінансовий менеджмент |
| ВМПП 5.1 / ВМПП 5.2. / ВМПП 5.3. | Ринок праці / Глобальний ринок праці / Ринок праці регіонів |
| ВМПП 6.1. / ВМПП 6.2. / ВМПП 6.3. | Державне регулювання зайнятості населення / Механізм державного регулювання зайнятості / Державне регулювання зайнятості в регіоні |
| ВМПП 7.1 / ВМПП 7.2. / ВМПП 7.3. | Державне соціальне страхування / Державне соціальне страхування у вирішенні проблем зайнятості та безробіття / Державне соціальне страхування в регіоні |

Дипломна робота магістра обсягом 5,5-6,5 авторських аркушів (100-120 сторінок комп’ютерного тексту) виконується за тематикою завдань професійної діяльності за матеріалами реальної організації обов’язково з використанням комп’ютерних технологій як інструмента дослідження, містить елементи наукової новизни.

Структура: вступ; три розділи – теоретичний, аналітико-дослідницький, проектно-рекомендаційний; висновки.

Рукопис, поданий до захисту, супроводжується рефератом з анотацією, відгуком наукового керівника, зовнішньою рецензією.

Присвоєння кваліфікацій «Магістр з менеджменту, менеджер (управитель) у соціальній сфері, науковий співробітник (праця, зайнятість)» здійснює Екзаменаційна комісія Інституту підготовки кадрів державної служби зайнятості України.

Атестація здійснюється відкрито і публічно.

